

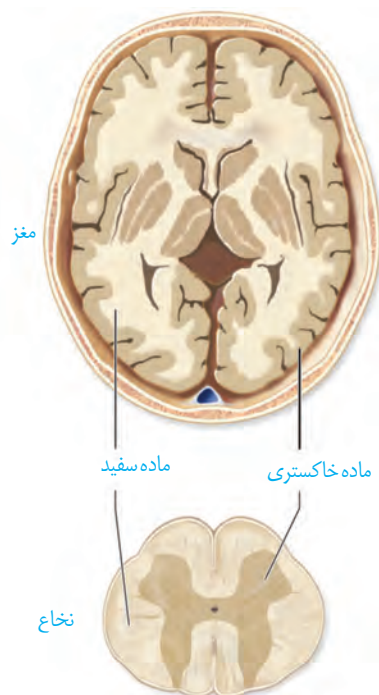
شکل ۱۱- دستگاه عصبی مرکزی (رنگ زرد) و محیطی (رنگ آبی)

شکل ۱۲- برش عرضی مغز و نخاع

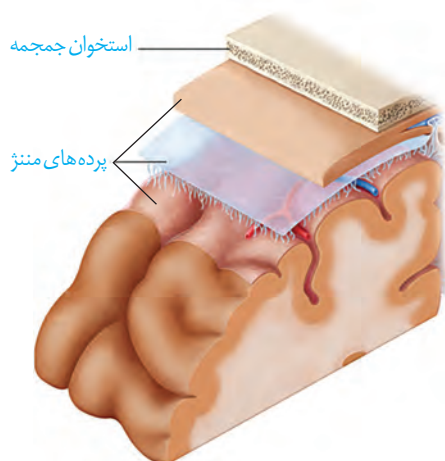
در گذشته آموختید که دستگاه عصبی دو بخش مرکزی و محیطی دارد (شکل ۱۱). به نظر شما چرا دو بخش این دستگاه را مرکزی و محیطی نامیده اند؟

### دستگاه عصبی مرکزی

دستگاه عصبی مرکزی شامل مغز و نخاع است که مراکز نظارت بر فعالیت‌های بدن اند. این دستگاه، اطلاعات دریافتی از محیط و درون بدن را تفسیر می‌کند و به آنها پاسخ می‌دهد. مغز و نخاع از دو بخش **ماده خاکستری و ماده سفید** تشکیل شده‌اند. شکل ۱۲ را ببینید و محل قرار گرفتن ماده خاکستری و ماده سفید در مغز و نخاع را مقایسه کنید. ماده خاکستری شامل جسم یاخته‌های عصبی و رشته‌های عصبی بدون میلین و ماده سفید، اجتماع رشته‌های میلین دار است.



شکل ۱۳- پرده‌های مننژ



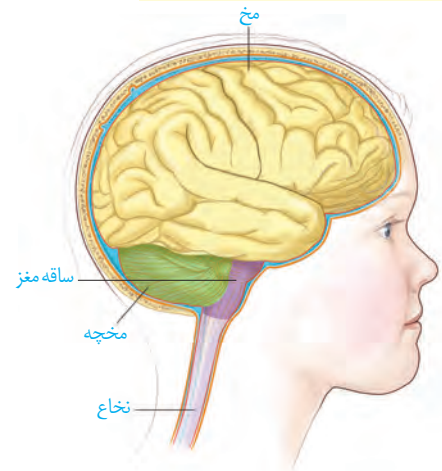
### حفاظت از مغز و نخاع: علاوه بر استخوان‌های جمجمه

و ستون مهره، سه پرده از نوع بافت پیوندی به نام **پرده‌های مننژ** از مغز و نخاع حفاظت می‌کنند (شکل ۱۳). فضای بین پرده‌ها را **مایع مغزی-نخاعی** پر کرده است که مانند یک ضربه گیر، دستگاه عصبی مرکزی را در برابر ضربه حفاظت می‌کند.

در سال گذشته با انواع مویرگ‌ها آشنا شدید. مویرگ‌های دستگاه عصبی مرکزی از کدام نوع اند و چه ویژگی دارند؟ یاخته‌های بافت پوششی مویرگ‌های مغز و نخاع به یکدیگر چسبیده‌اند و بین

## بیشتر بدانید

**مننژیت:** التهاب پرده‌های مننژ، مننژیت نام دارد و از علامت‌های آن سردرد، تب و خشکی گردن است. مننژیت در اثر عفونت‌های ویروسی یا باکتریایی ایجاد می‌شود.



شکل ۱۴ - سه بخش اصلی مغز

## مغز

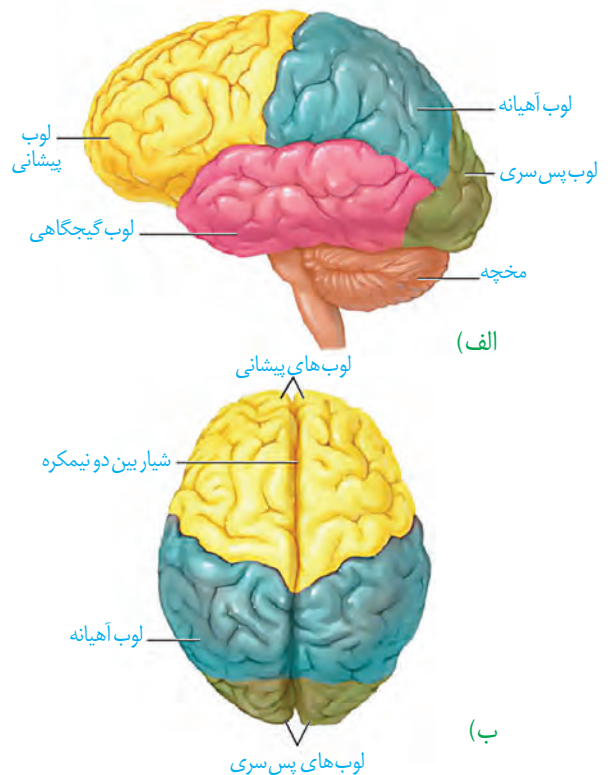
می‌دانید مغز از سه بخش اصلی مخ، مخچه و ساقه مغز تشکیل شده است (شکل ۱۴). در ادامه با ساختار و کار بخش‌های تشکیل دهنده مغز بیشتر آشنا می‌شوید.

**نیمکره‌های مخ:** در انسان بیشتر حجم مغز را مخ تشکیل می‌دهد. دو نیمکره مخ با رشته‌های عصبی به هم متصل‌اند. رابط‌های سفید رنگ به نام **رابط پینه‌ای** و **سه گوش** از این رشته‌های عصبی‌اند که هنگام تشریح مغز آنها را می‌بینید. دو نیمکره به‌طور هم‌زمان از همه بدن، اطلاعات را دریافت و پردازش می‌کنند تا بخش‌های مختلف بدن به‌طور هماهنگ فعالیت کنند. هر نیمکره کارهای اختصاصی نیز دارد؛ مثلاً بخش‌هایی از نیمکره چپ به توانایی در ریاضیات و استدلال مربوط‌اند و نیمکره راست در مهارت‌های هنری تخصص یافته است.

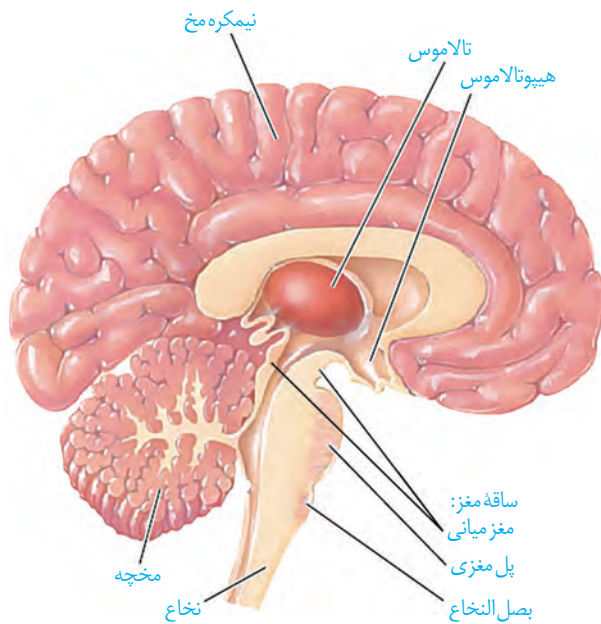
بخش خارجی نیمکره‌های مخ، یعنی قشر مخ از ماده خاکستری است و سطح وسیعی را با ضخامت چند میلی‌متر تشکیل می‌دهد. قشر مخ، چین خورده است و شیارهای متعددی دارد. شکل ۱۵ را ببینید، شیارهای عمیق هر یک از نیمکره‌های مخ را به چهار **لوب پس سری**، **گیجگاهی**، **آهیانه** و **پیشانی** تقسیم می‌کنند. قشر مخ شامل بخش‌های **حسی**، **حرکتی** و **ارتباطی** است. بخش‌های حسی، پیام‌های حسی را دریافت می‌کنند. بخش‌های حرکتی به ماهیچه‌ها و غده‌ها، پیام می‌فرستند. بخش‌های ارتباطی بین بخش‌های حسی و حرکتی ارتباط برقرار می‌کنند. قشر مخ، جایگاه پردازش نهایی اطلاعات ورودی به مغز است که نتیجه آن یادگیری، تفکر و عملکرد هوشمندانه است.

**ساقه مغز:** ساقه مغز از مغز میانی، پل مغزی و بصل النخاع تشکیل شده است (شکل ۱۶).

**مغز میانی:** در بالای پل مغزی قرار دارد و یاخته‌های عصبی آن، در فعالیت‌های مختلف از جمله شنوایی، بینایی و حرکت نقش دارند. **برجستگی‌های چهارگانه** بخشی از مغز میانی‌اند که در فعالیت تشریح مغز می‌توانید آنها را ببینید.



شکل ۱۵ - لوب‌های مخ  
(الف) از نیم‌رخ (ب) از بالا



شکل ۱۶ - نیمه چپ مغز

**پل مغزی:** در تنظیم فعالیت‌های مختلف از جمله تنفس، ترشح بزاق و اشک نقش دارد.

**بصل نخاع:** پایین‌ترین بخش مغز است که در بالای نخاع قرار دارد. بصل نخاع، فشار خون و ضربان قلب را تنظیم می‌کند و مرکز انعکاس‌هایی مانند عطسه، بلع، سرفه و مرکز اصلی تنظیم تنفس است. **مخچه:** مخچه در پشت ساقه مغز قرار دارد و شامل دو نیمکره و بخشی به نام **کر مینه** در وسط آنهاست. مخچه مرکز تنظیم وضعیت بدن و تعادل آن است. مخچه به طور پیوسته از بخش‌های دیگر مغز، نخاع و اندام‌های حسی، مانند گوش‌ها پیام را دریافت و بررسی می‌کند تا فعالیت ماهیچه‌ها و حرکات بدن را در حالت‌های گوناگون به کمک مغز و نخاع هماهنگ کند.

## فعالیت ۵

با استفاده از آنچه آموختید در گروه خود درباره پرسش‌های زیر گفت‌وگو و پاسخ را به کلاس گزارش کنید.

- ۱- هنگام ورزش چگونه تعادل خود را حفظ می‌کنید؟
- ۲- هنگام راه رفتن با چشمان بسته، چه تغییری در راه رفتن ایجاد می‌شود؟ علت تغییر را توضیح دهید.
- ۳- چگونه ممکن است با وجود سلامت کامل چشم‌ها، فرد قادر به دیدن نباشد؟

## ساختارهای دیگر مغز

### بیشتر بدانید

#### استخراج مایع مغزی - نخاعی:

متخصصان می‌توانند با استفاده از سرنگ مقداری از مایع مغزی-نخاعی را از بین مهره‌های کمر خارج کنند و با بررسی آن بیماری‌های احتمالی دستگاه عصبی را تشخیص دهند یا از این راه، داروهای مورد نیاز را به بدن وارد کنند.

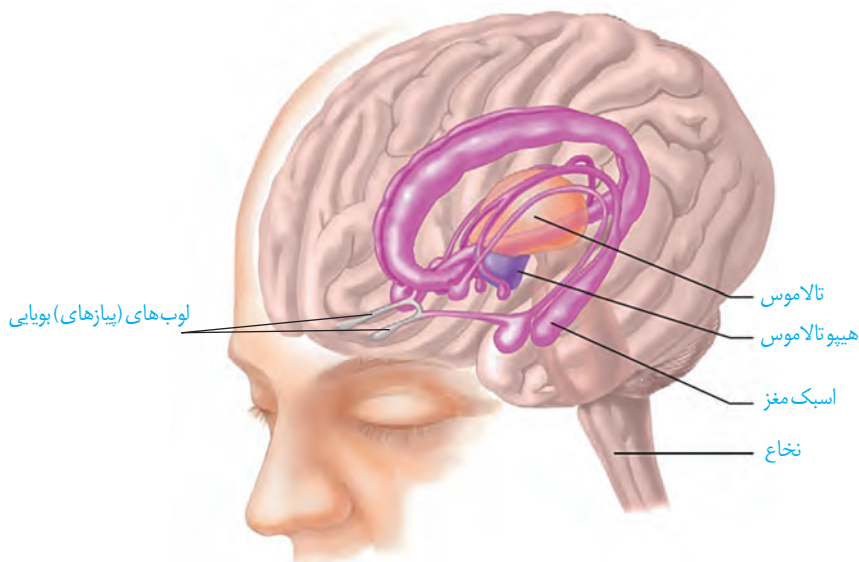
### واژه‌شناسی

کناره‌ای (Limbic/لیمبیک) این کلمه از ریشه فرانسوی Limbe به معنای حاشیه و کناره گرفته شده است و واژه کناره‌ای همان معنا را می‌دهد.

**تالاموس‌ها** محل پردازش اولیه و تقویت اطلاعات حسی اند. اغلب پیام‌های حسی در تالاموس گرد هم می‌آیند تا به بخش‌های مربوط در قشر مخ، جهت پردازش نهایی فرستاده شوند. **هیپوتالاموس** که در زیر تالاموس قرار دارد، دمای بدن، تعداد ضربان قلب، فشار خون، تشنگی، گرسنگی و خواب را تنظیم می‌کند.

**سامانه کناره‌ای (لیمبیک)** که با قشر مخ، تالاموس و هیپوتالاموس ارتباط دارد. سامانه کناره‌ای در حافظه و احساساتی مانند ترس، خشم و لذت نقش ایفا می‌کند (شکل ۱۶).

**اسبک مغز (هیپوکامپ)** یکی از اجزای سامانه کناره‌ای است که در تشکیل حافظه و یادگیری نقش دارد. حافظه افرادی که اسبک مغز آنان آسیب دیده، یا با جراحی برداشته شده است، دچار اختلال می‌شود. این افراد نمی‌توانند نام افراد جدید را حتی اگر هر روز با آنها در تماس باشند، به خاطر بسپارند. نام‌های جدید، حداکثر فقط برای چند دقیقه در ذهن این افراد باقی می‌مانند. البته آنان برای به یاد آوردن خاطرات مربوط به قبل از آسیب دیدگی، مشکل چندانی ندارند. پژوهشگران بر این باورند که اسبک مغز در ایجاد حافظه کوتاه مدت و تبدیل آن به حافظه بلند مدت نقش دارد؛ مثلاً وقتی شماره تلفنی را می‌خوانیم، یا می‌شنویم، ممکن است پس از زمان کوتاهی آن را از یاد ببریم، ولی وقتی آن را بارها به کار ببریم، در حافظه بلند مدت ذخیره می‌شود.



### بیشتر بدانید

**کُما:** کما حالت بیهوشی عمیق است که در آن، فرد زنده است، ولی نمی‌تواند حرکت کند و به محرک‌های محیطی پاسخ هدفمند بدهد. کُما معمولاً با آسیب وسیع مغز به ویژه بخش‌هایی از آن که با حفظ هوشیاری در ارتباط اند همراه است. فرد در حالت کما ممکن است بهبود پیدا کند، یا به حالت زندگی نباتی برود.

شکل ۱۷- سامانه کناره‌ای (بخش‌های بنفش رنگ)

### بیشتر بدانید

**زندگی نباتی:** در زندگی نباتی بخش خودمختار مغز فعالیت دارد؛ ضربان قلب، تنفس و فشار خون تنظیم می‌شود و فرد حرکات غیرارادی نیز نشان می‌دهد؛ اما به محرک‌های محیطی پاسخ معناداری نمی‌دهد؛ صداهایی تولید می‌کند ولی نمی‌تواند سخن بگوید؛ فعالیتی انجام دهد و نیازهای خود را برآورده کند.

### بیشتر بدانید

**مرگ مغزی:** چهار رگ اصلی به مغز خون‌رسانی می‌کنند، اگر این رگ‌ها بسته شوند، خون‌رسانی به مغز مختل می‌شود و اکسیژن‌رسانی به آن انجام نمی‌شود، در نتیجه مغز به‌طور غیرقابل برگشتی تخریب می‌شود. در نوار مغزی هیچ علامتی از فعالیت مغز دیده نمی‌شود. فرد به محرک‌ها هیچ پاسخی نمی‌دهد؛ حتی بدون دستگاه تنفس مصنوعی نمی‌تواند نفس بکشد. البته در این حالت، اندام‌های دیگر بدن مانند قلب، کبد و کلیه‌ها برای مدتی فعال اند که در صورت اهدای آنها زندگی افراد دیگری نجات پیدا می‌کند.

**اعتیاد:** اعتیاد وابستگی به مصرف یک ماده، یا انجام یک رفتار است که ترک آن مشکلات جسمی و روانی برای فرد به وجود می‌آورد. وابستگی به اینترنت یا بازی‌های رایانه‌ای نیز نمونه‌ای از اعتیاد‌های رفتاری‌اند. مواد گوناگون مانند الکل، کوکائین، نیکوتین، هروئین، مورفین و حتی کافئین قهوه اعتیادآورند.

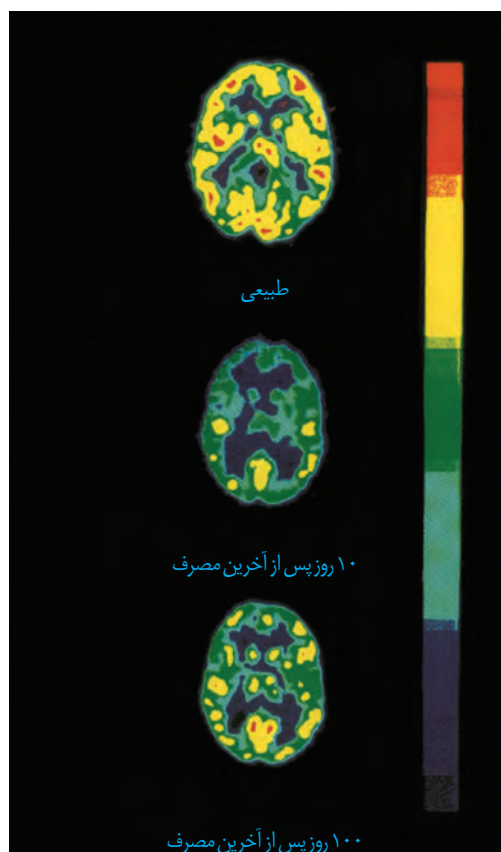
اعتیاد نه فقط سلامت جسمی و روانی فرد مصرف‌کننده، بلکه سلامت خانواده او و نیز افراد دیگر اجتماع را به خطر می‌اندازد.

### مواد اعتیادآور و مغز: نخستین تصمیم برای مصرف مواد اعتیادآور در اغلب افراد اختیاری

است، اما استفاده مکرر از این مواد، تغییراتی را در مغز ایجاد می‌کند که فرد دیگر نمی‌تواند با میل شدید برای مصرف مقابله کند. این تغییرات ممکن است دائمی باشند. به همین علت، اعتیاد را بیماری برگشت‌پذیر می‌دانند که حتی سال‌ها پس از ترک مواد، فرد در خطر مصرف دوباره قرار دارد. مواد اعتیادآور بر سامانه کناره‌ای اثر می‌گذارند و موجب آزاد شدن ناقل‌های عصبی از جمله دوپامین می‌شوند که در فرد احساس لذت و سرخوشی ایجاد می‌کند. در نتیجه فرد، میل شدیدی به مصرف دوباره آن ماده دارد. با ادامه مصرف، دوپامین کمتری آزاد می‌شود و به فرد احساس کسالت، بی‌حوصلگی و افسردگی دست می‌دهد. برای رهایی از این حالت و دستیابی به سرخوشی نخستین، فرد مجبور است، ماده اعتیادآور بیشتری مصرف کند. مواد اعتیادآور بر بخش‌هایی از قشر مخ نیز تأثیر می‌گذارند و توانایی قضاوت، تصمیم‌گیری و خودکنترلی فرد را کاهش می‌دهند. این اثرات به‌ویژه در مغز نوجوانان شدیدتر است؛ زیرا مغز آنان در حال رشد است. مصرف مواد اعتیادآور ممکن است تغییرات برگشت‌ناپذیری را در مغز ایجاد کند. شکل ۱۸ اثر یک ماده اعتیادآور بر فعالیت مغز را با بررسی مصرف‌گلوکز در آن نشان می‌دهد.



شکل ۱۸ - تصویرها مصرف گلوکز را در مغز فرد سالم و فرد مصرف کننده کوکائین نشان می دهند. رنگ های آبی تیره و روشن مصرف کم گلوکز و رنگ زرد و قرمز مصرف زیاد آن را نشان می دهند. توجه کنید بهبود فعالیت مغز به زمان طولانی نیاز دارد؛ بخش پیشین مغز بهبود کمتری را نشان می دهد.



### بیشتر بدانید

مصرف الکل، زمان واکنش به محرک را افزایش می دهد؛ بنابراین، رانندگی پس از مصرف الکل، جان خود و دیگران را به خطر می اندازد. وجود الکل را در خون، ادرار و هوای بازدمی می توان سنجید.

### بیشتر بدانید

در گذشته تصور می کردند تولید یاخته های عصبی فقط در دوران جنینی انجام می شود. اما نتایج پژوهش های آتنمن در دهه هفتاد میلادی، این باور را تغییر داد. پژوهش روی پستانداران بالغ نشان داده است که در بخش هایی از اسبک مغز تولید یاخته های عصبی رخ می دهد. تولید یاخته های عصبی شامل تکثیر، مهاجرت و تمایز یاخته های بنیادی به یاخته های عصبی است. الکل بر تکثیر یاخته ای و بقای یاخته ها اثر نامطلوب دارد. در افراد معتاد به الکل حجم اسبک مغز کاهش پیدا می کند.

**اعتیاد به الکل:** مقدار الکل (اتانول) در نوشیدنی های الکلی متفاوت است؛ حتی مصرف کمترین مقدار الکل، بدن را تحت تأثیر قرار می دهد. الکل در دستگاه گوارش به سرعت جذب می شود. الکل از غشای یاخته های عصبی بخش های مختلف مغز عبور و فعالیت های آنها را مختل می کند. الکل علاوه بر دوپامین، بر فعالیت انواعی از ناقل های عصبی تحریک کننده و بازدارنده تأثیر می گذارد؛ و عامل کاهش دهنده فعالیت های بدنی، ایجاد ناهماهنگی در حرکات بدن و اختلال در گفتار است. الکل فعالیت مغز را کند می کند و در نتیجه زمان واکنش فرد به محرک های محیطی افزایش پیدا می کند. مشکلات کبدی، سکته قلبی و انواع سرطان از پیامدهای مصرف بلند مدت الکل است.

## فعالیت ۶

در باره درستی یا نادرستی عبارات های زیر اطلاعاتی را جمع آوری کرده و به کلاس ارائه کنید.

● استفاده از قلیان به اندازه سیگار خطرناک نیست.

● فرد با یک بار مصرف ماده اعتیاد آور، معتاد نمی شود.

● مصرف تنباکو با سرطان دهان، حنجره و شش ارتباط مستقیم دارد.

● مصرف مواد اعتیاد آوری که از گیاهان به دست می آیند، خطر چندان ندارد.



در مرحله بعد به کمک چاقوی جراحی در رابط سه گوش، برش طولی ایجاد کنید تا در زیر آن، تالاموس ها را ببینید. دو تالاموس با یک رابط به هم متصل اند و با کمترین فشار از هم جدا می شوند.

در عقب تالاموس ها، **بطن سوم** و در لبه پایین این بطن، **اپی فیز** را ببینید. در عقب اپی فیز برجستگی های چهارگانه قرار دارند.

در مرحله بعدی **کرمینه مخچه** را در امتداد شیار بین دو نیمکره برش دهید تا درخت زندگی و **بطن چهارم** مغز را ببینید.

### نخاع: نخاع درون ستون مهره ها از بصل النخاع تا دومین مهره کمر کشیده شده است. نخاع، مغز را

به دستگاه عصبی محیطی متصل می کند و مسیر عبور پیام های حسی از اندام های بدن به مغز و ارسال

پیام ها از مغز به اندام ها است. علاوه بر آن،

نخاع مرکز برخی انعکاس های بدن است.

هر عصب نخاعی دو ریشه دارد

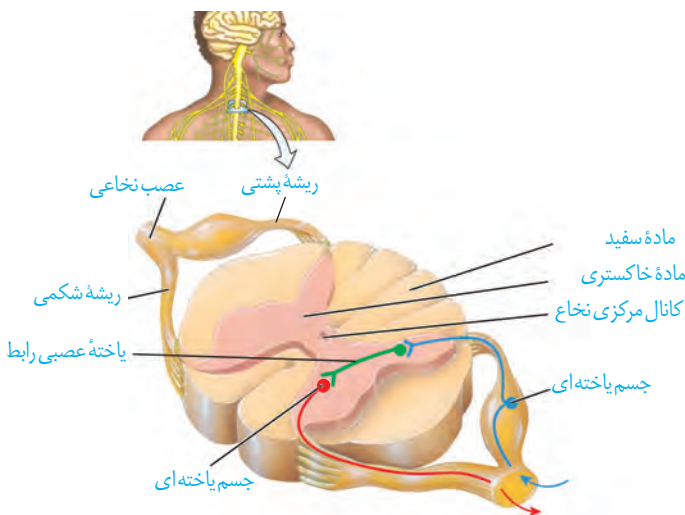
(شکل ۱۹). **ریشه پشتی** عصب نخاعی

حسی و **ریشه شکمی** آن حرکتی است.

ریشه پشتی، اطلاعات حسی را به نخاع

وارد و ریشه شکمی پیام های حرکتی را از

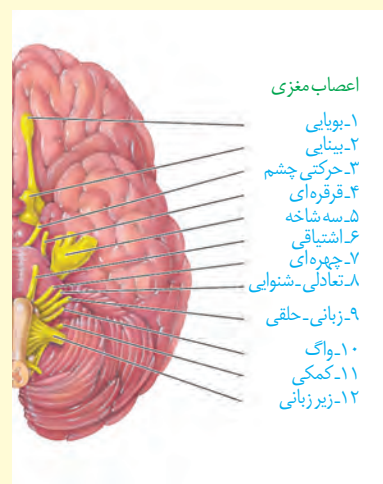
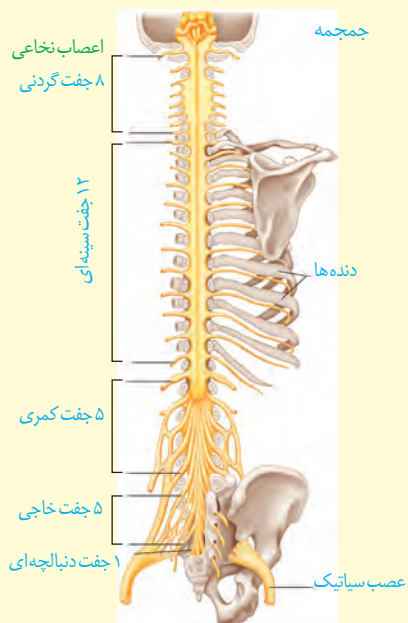
نخاع خارج می کند.



شکل ۱۹- عصب نخاعی

### بیشتر بدانید

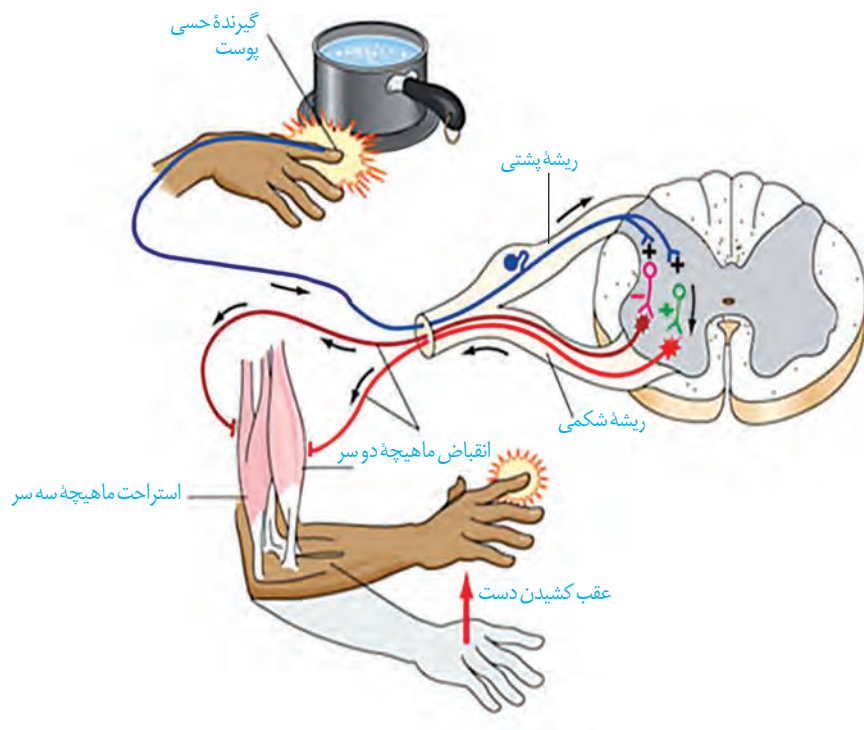
اعصاب مغزی و نخاعی را در شکل های زیر ببینید.



## دستگاه عصبی محیطی

بخشی از دستگاه عصبی که مغز و نخاع را به بخش‌های دیگر مرتبط می‌کند، **دستگاه عصبی محیطی** نام دارد. ۱۲ جفت عصب مغزی و ۳۱ جفت عصب نخاعی، دستگاه عصبی مرکزی را به بخش‌های دیگر بدن، مانند اندام‌های حس و ماهیچه‌ها مرتبط می‌کنند. هر عصب مجموعه‌ای از رشته‌های عصبی است که درون بافت پیوندی قرار گرفته‌اند. دستگاه عصبی محیطی شامل دو بخش حسی و حرکتی است. با بخش حسی این دستگاه در فصل بعد آشنا خواهید شد. بخش حرکتی این دستگاه پیام عصبی را به اندام‌های اجرا کننده مانند ماهیچه‌ها می‌رساند. بخش حرکتی دستگاه عصبی محیطی، خود شامل دو بخش **پیکری و خودمختار** است.

**بخش پیکری:** این بخش پیام‌های عصبی را به ماهیچه‌های اسکلتی می‌رساند. فعالیت این ماهیچه‌ها به شکل ارادی و غیر ارادی تنظیم می‌شود. وقتی تصمیم می‌گیرید کتاب را از روی میز بردارید، یاخته‌های عصبی بخش پیکری، دستور مغز را به ماهیچه‌های دست می‌رسانند. فعالیت ماهیچه‌های اسکلتی به شکل انعکاسی نیز تنظیم می‌شود. می‌دانید انعکاس پاسخ سریع و غیر ارادی ماهیچه‌ها در پاسخ به محرک‌هاست. همان‌طور که در شکل ۲۰ می‌بینید، دست فرد با برخورد به جسم داغ، به عقب کشیده می‌شود. مرکز تنظیم این انعکاس نخاع است.



شکل ۲۰- انعکاس عقب کشیدن دست (اندازه‌های شکل واقعی نیستند)



## فعالیت ۸

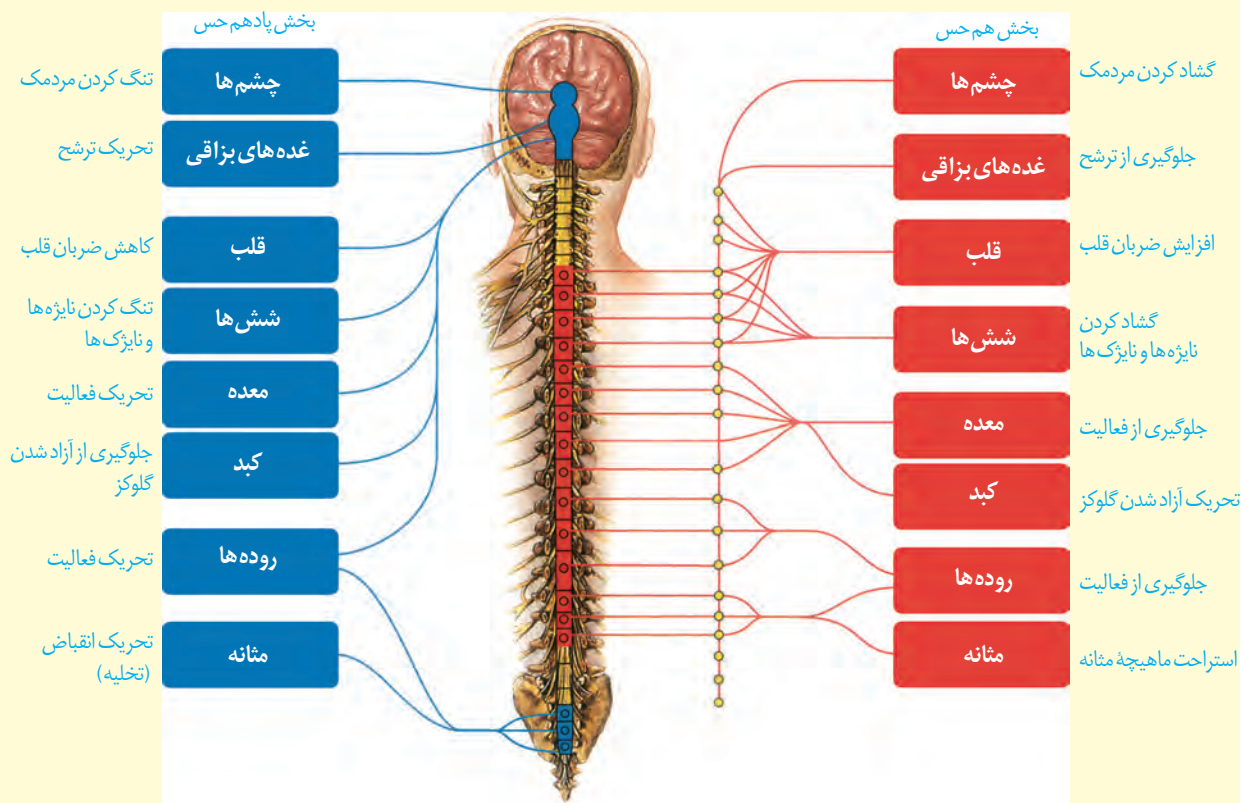
با استفاده از شکل ۲۰ به این پرسش‌ها پاسخ دهید:

- ۱- پس از احساس درد، چه رویدادهایی رخ می‌دهد تا فرد دست خود را عقب بکشد؟
- ۲- در مسیر عقب کشیدن دست، کدام سیناپس‌ها تحریک کننده و کدام مهارکننده‌اند؟

**بخش خود مختار:** بخش خودمختار دستگاه عصبی محیطی، کار ماهیچه‌های صاف، ماهیچه قلب و غده‌ها را به صورت ناآگاهانه تنظیم می‌کند و همیشه فعال است. این دستگاه از دو بخش **هم حس (سمپاتیک)** و **پادهم حس (پاراسمپاتیک)** تشکیل شده است که معمولاً برخلاف یکدیگر کار می‌کنند تا فعالیت‌های حیاتی بدن را در شرایط مختلف تنظیم کنند. فعالیت بخش پادهم حس باعث برقراری حالت آرامش در بدن می‌شود. در این حالت، فشار خون کاهش یافته، ضربان قلب کم می‌شود. بخش هم حس هنگام هیجان بر بخش پادهم حس غلبه دارد و بدن را در حالت آماده‌باش نگه می‌دارد. ممکن است این حالت را هنگام شرکت در مسابقه ورزشی تجربه کرده باشید. در این وضعیت، بخش هم حس سبب افزایش فشار خون، ضربان قلب و تعداد تنفس می‌شود و جریان خون را به سوی قلب و ماهیچه‌های اسکلتی هدایت می‌کند.

## بیشتر بدانید

در شکل زیر، نقش دستگاه هم حس و پادهم حس را در بخش‌های مختلف بدن می‌بینید.



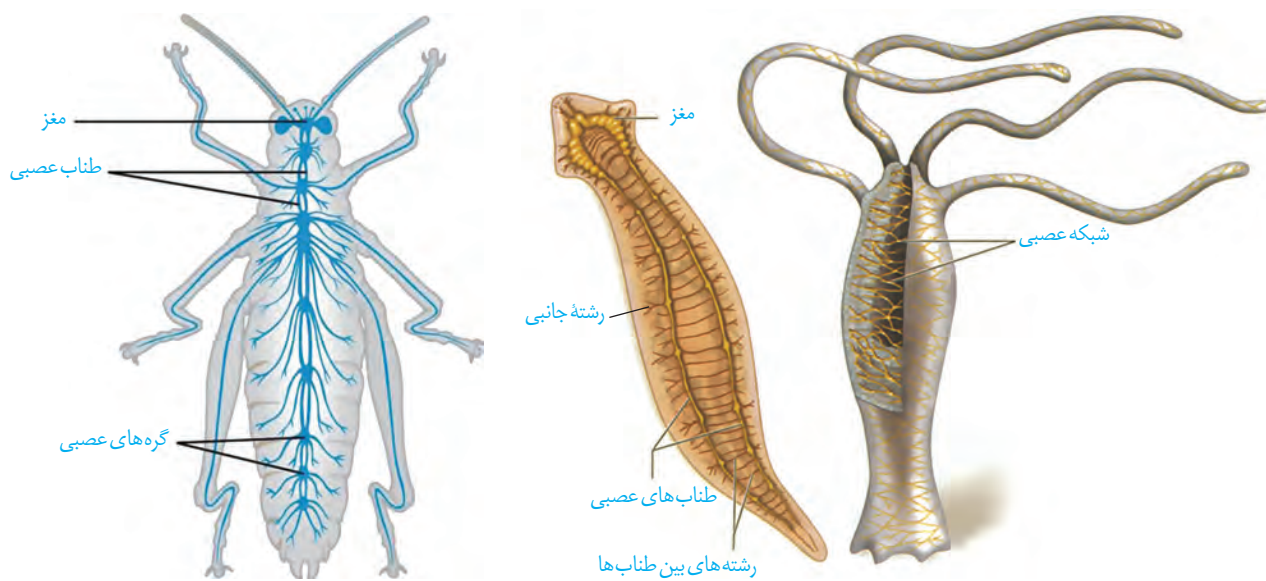
### دستگاه عصبی جانوران

ساده ترین ساختار عصبی، شبکه عصبی در هیدر است. شبکه عصبی مجموعه ای از یاخته های عصبی پراکنده در دیواره بدن هیدر است که با هم ارتباط دارند. تحریک هر نقطه از بدن جانور در همه سطح آن منتشر می شود. شبکه عصبی یاخته های ماهیچه ای بدن را تحریک می کند. در پلاناریا دو گره عصبی در سر جانور، مغز را تشکیل داده اند. هر گره مجموعه ای از جسم یاخته های عصبی است. دو طناب عصبی متصل به مغز که در طول بدن جانور کشیده شده اند، با رشته هایی به هم متصل اند و ساختار نردبان مانند را ایجاد می کنند. این مجموعه بخش مرکزی دستگاه عصبی جانور است. رشته های جانبی متصل به آن نیز، بخش محیطی دستگاه عصبی را تشکیل می دهند.

مغز حشرات از چند گره به هم جوش خورده تشکیل شده است. یک طناب عصبی شکمی که در طول بدن جانور کشیده شده است، در هر بند از بدن، یک گره عصبی دارد. هر گره فعالیت ماهیچه های آن بند را تنظیم می کند (شکل ۲۱).

در مهره داران طناب عصبی پشتی است و بخش جلویی آن برجسته شده و مغز را تشکیل می دهد. طناب عصبی درون سوراخ مهره ها و مغز درون جمجمه ای غضروفی، یا استخوانی جای گرفته است. در مهره داران نیز مانند انسان، دستگاه عصبی شامل دستگاه عصبی مرکزی و محیطی است. در بین مهره داران اندازه نسبی مغز پستانداران و پرندگان نسبت به وزن بدن از بقیه بیشتر است.

شکل ۲۱- ساختارهای عصبی چند جانور



پ) ملخ

ب) پلاناریا

الف) هیدر