

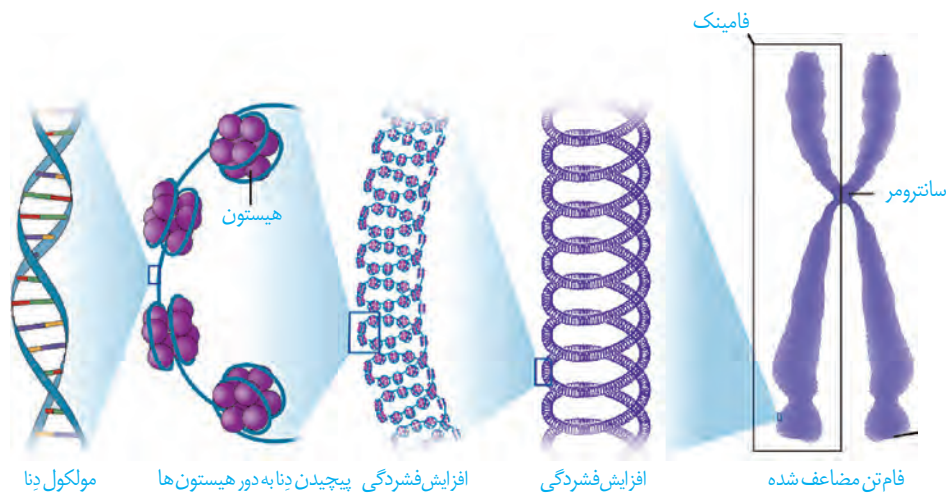
فصل ۶

تقسیم یاخته

زندگی انسان، با تشکیل یاخته‌ای به نام تخم آغاز می‌شود و پس از چند ماه به نوزادی با میلیاردها یاخته تبدیل می‌شود. روند افزایش یاخته‌ها حتی بعد از این هم ادامه می‌یابد، به طوری که تعداد یاخته‌ها در بدن یک فرد بالغ به صدها میلیارد می‌رسد. این افزایش شگفت‌انگیز با تقسیمات پیاپی یاخته‌ها صورت می‌پذیرد. با توجه به مطالبی که در سال‌های گذشته فراگرفتید، چه انواعی از تقسیم در بدن یک فرد بالغ را می‌شناسید؟ هر نوع از این تقسیم‌ها در چه نوع یاخته‌هایی، انجام می‌شود؟ نتیجه هر نوع از تقسیم چیست؟ آیا همه یاخته‌های بدن، تقسیم می‌شوند؟

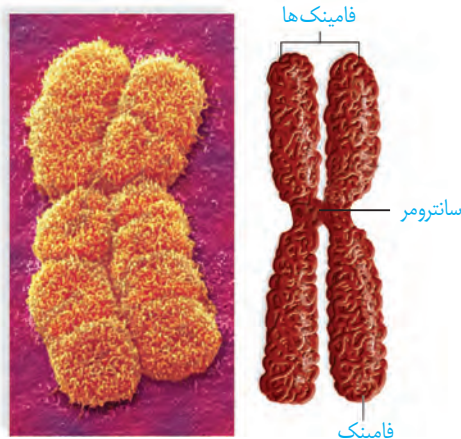


همان طور که می‌دانید فام تن از دنا (DNA) و پروتئین تشکیل شده است. به شکل ۱ توجه کنید. زمانی که یاخته در حال تقسیم نیست، فشردگی فام تن‌های هسته، کمتر و به صورت توده‌ای از رشته‌های درهم است که به آن، **فامینه (کروماتین)** می‌گویند. هر رشته فامینه دارای واحدهای تکراری به نام **هسته تن (نوکلئوزوم)** است. در هر هسته تن، مولکول دنا حدود ۲ دور در اطراف ۸ مولکول پروتئینی به نام **هیستون** پیچیده است. ماده وراثتی هسته در تمام مراحل زندگی یاخته، به جز تقسیم، به صورت فامینه است. پیش از تقسیم یاخته، رشته‌های فامینه دو برابر و در حین تقسیم یاخته فشرده می‌شوند (شکل ۱).



شکل ۱- مراحل فشرده شدن فام تن

شکل ۲، تصویر یک فام تن را در حداکثر فشردگی نشان می‌دهد. همان طور که در این شکل مشاهده می‌شود، این فام تن از دو بخش همانند به نام **فامینک (کروماتید)** تشکیل شده است. به این فام تن‌ها، فام تن‌های **مضاعف شده** می‌گویند. فامینک‌های هر فام تن مضاعف از نظر نوع ژن‌ها یکسان اند و به آنها فامینک‌های **خواهری** گفته می‌شود. فامینک‌های خواهری در محلی به نام **سانترومر** به هم متصل‌اند.



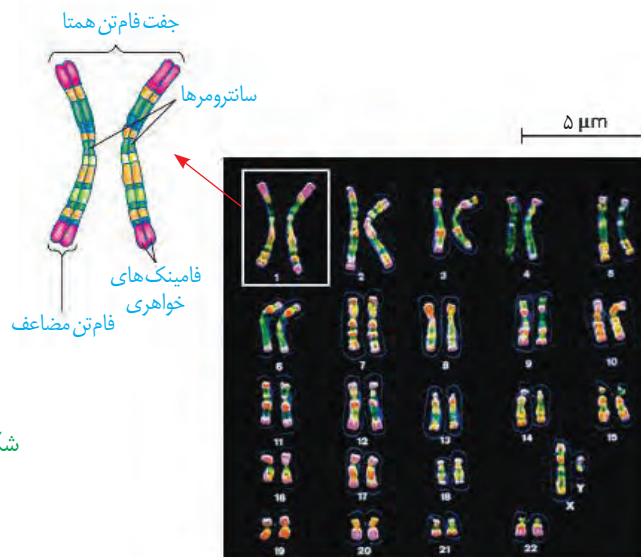
شکل ۲- ساختار یک فام تن مضاعف شده

فامینه (chromatin/ کروماتین)
 فامینک (chromatid/ کروماتید)
 فام تن (chromosome/ کروموزوم)
 فام و کروم هر دو به معنای رنگ هستند که در کلمات متفاوتی به کار رفته، وقتی به صورت توده رنگ پذیر دیده می‌شوند فامینه، به صورت اجسام رنگ پذیر فام تن و جزء کوچکتر اینها همراه با پسوند صغیر (ک) به کار رفته و فامینک خوانده می‌شود.

هرگونه از جانداران، تعداد معینی فام تن در یاخته‌های پیکری خود دارند که به آن **عدد فام تنی** می‌گویند. یاخته‌های پیکری، همان یاخته‌های غیرجنسی جاندارند. ممکن است تعداد فام تن یاخته‌های پیکری بعضی از جانداران مانند هم باشد؛ مثلاً در یاخته‌های پیکری انسان و درخت زیتون ۴۶ فام تن وجود دارد، ولی به طور مسلم زن‌های آنها بسیار متفاوت اند. تعداد فام تن‌های جانداران مختلف (به جز باکتری‌ها) از ۲ تا بیش از ۱۰۰۰ عدد متغیر است.

یاخته‌های پیکری انسان، دولا (دیپلوئید) هستند

برای تعیین تعداد فام تن‌ها و تشخیص بعضی از ناهنجاری‌های فام تنی، **کاریوتیپ** تهیه می‌شود. کاریوتیپ تصویری از فام تن‌ها با حداکثر فشردگی است که براساس اندازه، شکل و محل قرارگیری سانترومرها، مرتب و شماره گذاری شده‌اند (شکل ۳).



شکل ۳- کاریوتیپ انسان

بیشتر بدانید

جدول ۱- عدد فام تنی برخی جانداران

تعداد فام تن	نام جاندار
۱۲	مگس خانگی
۲۰	ذرت
۲۴	گوجه فرنگی
۳۰	زرافه
۳۸	گره
۴۰	موش
۴۶	انسان
۴۸	شامپانزه
۴۸	سیب زمینی
۶۴	اسب
۷۸	سگ
۱۲۶۰	نوعی سرخس

با توجه به جدول آیا بین ساده و پیچیده بودن جاندار و تعداد فام تن‌ها می‌تواند ارتباطی وجود داشته باشد؟

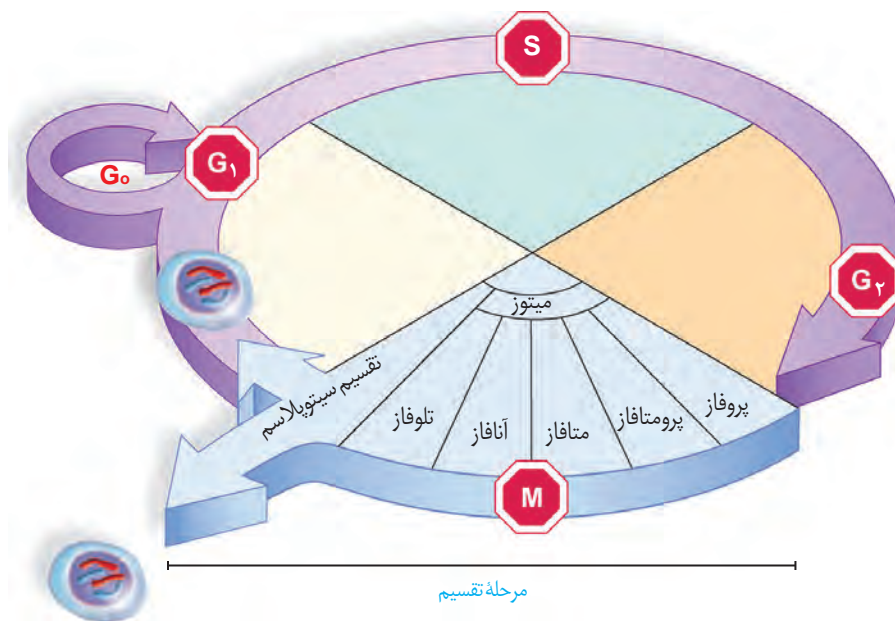
با بررسی کاریوتیپ انسان، مشاهده می‌شود که هر فام تن دارای یک فام تن شبیه خود است که به این فام تن‌ها، **همتا** گفته می‌شود. به جاندارانی که یاخته‌های پیکری آنها از هر فام تن دو نسخه داشته باشند، **دولا** می‌گویند. در این یاخته‌ها، دو مجموعه فام تن وجود دارد که دو به دو به یکدیگر شبیه‌اند؛ یک مجموعه فام تن از والد مادری و یک مجموعه از والد پدری دریافت شده است. این یاخته‌ها را با نماد کلی « $2n$ » نشان می‌دهند.

در انسان و بعضی جانداران، فام تن‌هایی وجود دارند که در تعیین جنسیت نقش دارند. به این فام تن‌ها، فام تن جنسی گفته می‌شود. فام تن‌های جنسی ممکن است شبیه هم نباشند. نمونه این فام تن‌ها را در کاریوتیپ شکل ۳ مشاهده می‌کنید. فام تن‌های جنسی در انسان را با نماد X و Y نشان می‌دهند. هسته یاخته‌های پیکری زنان دو فام تن X و مردان یک فام تن X و یک فام تن Y دارند.

بعضی یاخته‌ها مانند یاخته جنسی انسان، **تک لاد (هاپلوئید)** هستند؛ یعنی یک مجموعه فام‌تن دارند. یاخته‌های تک لاد را با نماد کلی «n» نشان می‌دهند. «n» تعداد فام‌تن‌های یک مجموعه است؛ مثلاً در انسان $n=23$ است. در یک مجموعه فام‌تنی، هیچ فام‌تنی با فام‌تن دیگر هم‌تا نیست.

چرخه یاخته‌ای

مراحل که یک یاخته از پایان یک تقسیم تا پایان تقسیم بعدی می‌گذراند را **چرخه یاخته‌ای** می‌گویند. این چرخه، شامل مراحل **اینترفاز** و تقسیم است. در یاخته‌های مختلف، مدت این مراحل متفاوت است (شکل ۴).



شکل ۴- مراحل مختلف چرخه یاخته

اینترفاز:

یاخته‌ها بیشتر مدت زندگی خود را در این مرحله می‌گذرانند. کارهایی مانند رشد، ساخت مواد مورد نیاز و انجام کارهای معمول یاخته در این مرحله انجام می‌شود. اینترفاز شامل مراحل G_1 ، S و G_2 است.

مرحله وقفه اول یا G_1 : مرحله رشد یاخته‌هاست و یاخته‌ها مدت زمان زیادی در این مرحله می‌مانند. یاخته‌هایی که به طور موقت یا دائمی تقسیم نمی‌شوند، معمولاً در این مرحله متوقف می‌شوند. این یاخته‌ها به طور موقت یا دائم به مرحله‌ای به نام G_0 وارد می‌شوند. یاخته عصبی نمونه‌ای از این یاخته‌هاست.

مرحله S: دوبرابر شدن دِنای (DNA) هسته، در این مرحله انجام می‌شود که نتیجه همانندسازی است. همانندسازی دِنای فرایندی است که طی آن از یک مولکول دِنای، دو مولکول یکسان ایجاد می‌شود.

مرحله وقفه دوم یا G_۲: این مرحله نسبت به مراحل قبلی اینترفاز، کوتاه‌تر است و در آن، یاخته‌ها آماده مرحله تقسیم می‌شوند. در این مرحله، ساخت پروتئین‌ها و عوامل مورد نیاز برای تقسیم یاخته افزایش پیدا می‌کنند و یاخته‌ها آماده تقسیم می‌شوند.

تقسیم یاخته:

در این مرحله، دو فرایند تقسیم هسته (رشته‌مان یا کاستمان) و تقسیم سیتوپلاسم انجام می‌شود. در سال‌های گذشته تا حدودی با این فرایندها آشنا شدید. با تقسیم سیتوپلاسم، در نهایت یاخته‌های جدید ایجاد می‌شود.