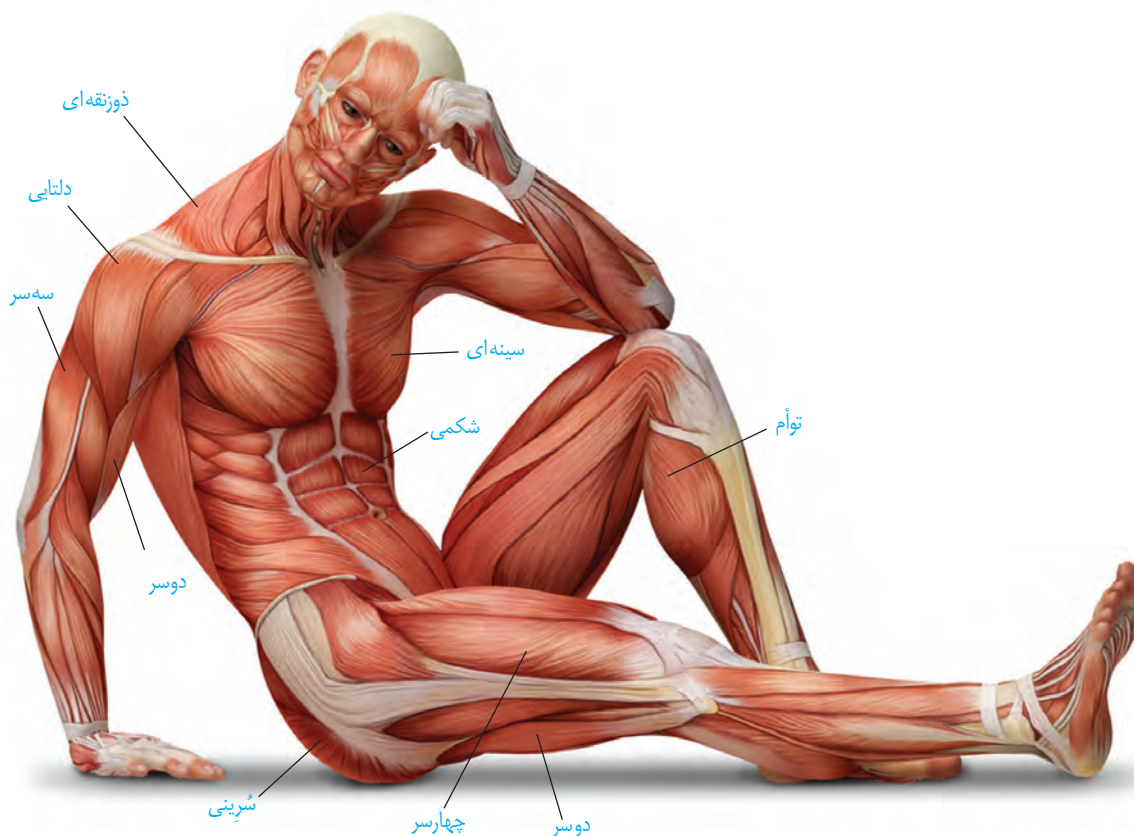


بدن انسان بیش از ۶۰۰ ماهیکه اسکلتی دارد که با انقباض خود بسیاری از حرکات بدن را ایجاد می‌کنند. با این ماهیکه‌ها در سال‌های قبل آشنا شدید. شکل ۹ بعضی از این ماهیکه‌ها را در بدن انسان نشان می‌دهد.

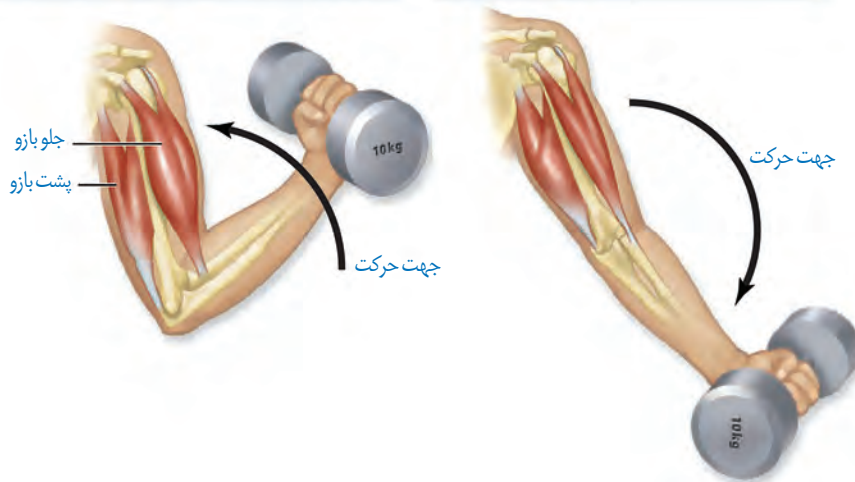


شکل ۹- ماهیکه‌های اسکلتی بدن انسان

بسیاری از ماهیکه‌ها به صورت جفت باعث حرکات اندام‌ها می‌شوند؛ زیرا ماهیکه‌ها فقط قابلیت انقباض دارند. انقباض هر ماهیکه فقط می‌تواند استخوانی را در جهتی خاص بکشد، ولی آن ماهیکه نمی‌تواند استخوان را به حالت قبل برگرداند، این وظیفه بر عهده ماهیکه متقابل آن است. برای مثال، ماهیکه روی بازو می‌تواند ساعد را به سمت جلو یا بالا بیاورد، ولی نمی‌تواند آن را به حالت قبل برگرداند و این حرکت توسط ماهیکه پشت بازو انجام می‌شود. بنابراین، هنگامی که یکی از جفت ماهیکه‌های متقابل در حالت انقباض است، ماهیکه دیگر در حال استراحت است (شکل ۱۰). همه ماهیکه‌های اسکلتی باعث حرکت استخوان نمی‌شوند. شما چه ماهیکه‌های اسکلتی را می‌شناسید که به استخوان متصل نیستند؟

ماهیچه جلوی بازو در حال انقباض و ماهیچه پشت بازو در حال استراحت

ماهیچه پشت بازو در حال انقباض و ماهیچه جلوی بازو در حال استراحت



شکل ۱۰ - عملکرد ماهیچه‌های متقابل

گرچه ماهیچه‌های اسکلتی تحت کنترل ارادی، هستند، ولی بعضی از این ماهیچه‌ها به صورت غیر ارادی هم منقبض می‌شوند. انقباض ماهیچه‌ها در اثر انعکاس نمونه‌ای از این انقباض‌هاست که با آنها در گذشته آشنا شدید. ماهیچه‌ها همچنین با انقباض خود در حفظ شکل و حالت بدن و ایجاد حرارت مؤثرند (جدول ۲).

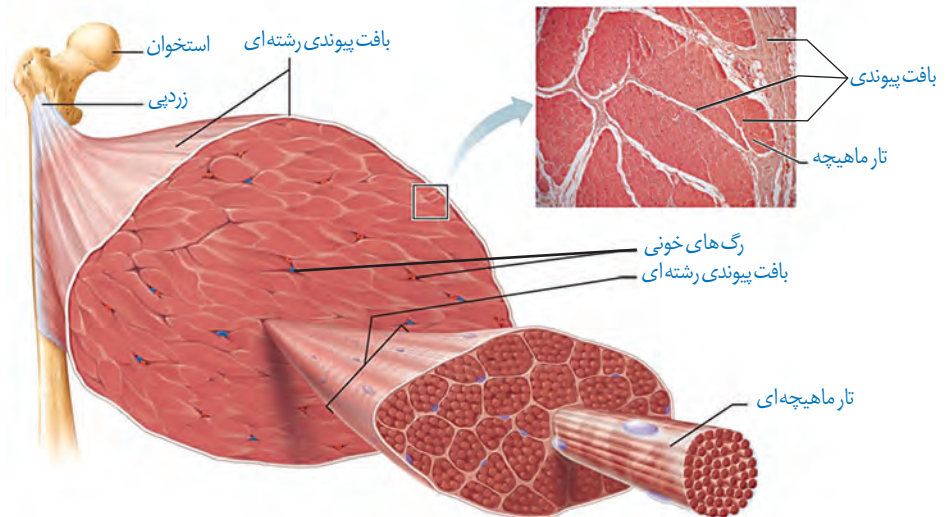
جدول ۲ - اعمال ماهیچه‌های اسکلتی

توضیح	وظیفه
ماهیچه‌ها با اتصال به استخوان‌ها باعث ایجاد حرکت ارادی می‌شوند.	حرکات ارادی
ماهیچه‌های اسکلتی نوعی کنترل ارادی برای دهان، مخرج و پلک‌ها ایجاد می‌کنند.	کنترل دریچه‌های بدن
ماهیچه‌ها با اتصال به استخوان‌ها و انقباض خود باعث اتصال استخوان‌ها به هم و نگهداری بدن به صورت قائم می‌شوند.	حفظ حالت بدن
ماهیچه‌های اسکلتی با کمک به سخن گفتن، نوشتن یا رسم شکل و ایجاد حالات مختلف چهره، در برقراری ارتباط ایفای نقش می‌کنند.	ارتباطات
فعالیت‌های سوخت و ساز در یاخته‌های ماهیچه‌ای باعث ایجاد گرمای زیادی می‌شود که می‌تواند در حفظ دمای مناسب بدن مؤثر باشد.	حفظ دمای بدن

### ساختار ماهیچه اسکلتی

یک ماهیچه اسکلتی مانند آنچه که در شکل ۱۱ دیده می‌شود از چندین دسته تار ماهیچه‌ای تشکیل شده است. هر دسته تار ماهیچه‌ای از تعدادی یاخته یا تار ماهیچه‌ای تشکیل شده است.

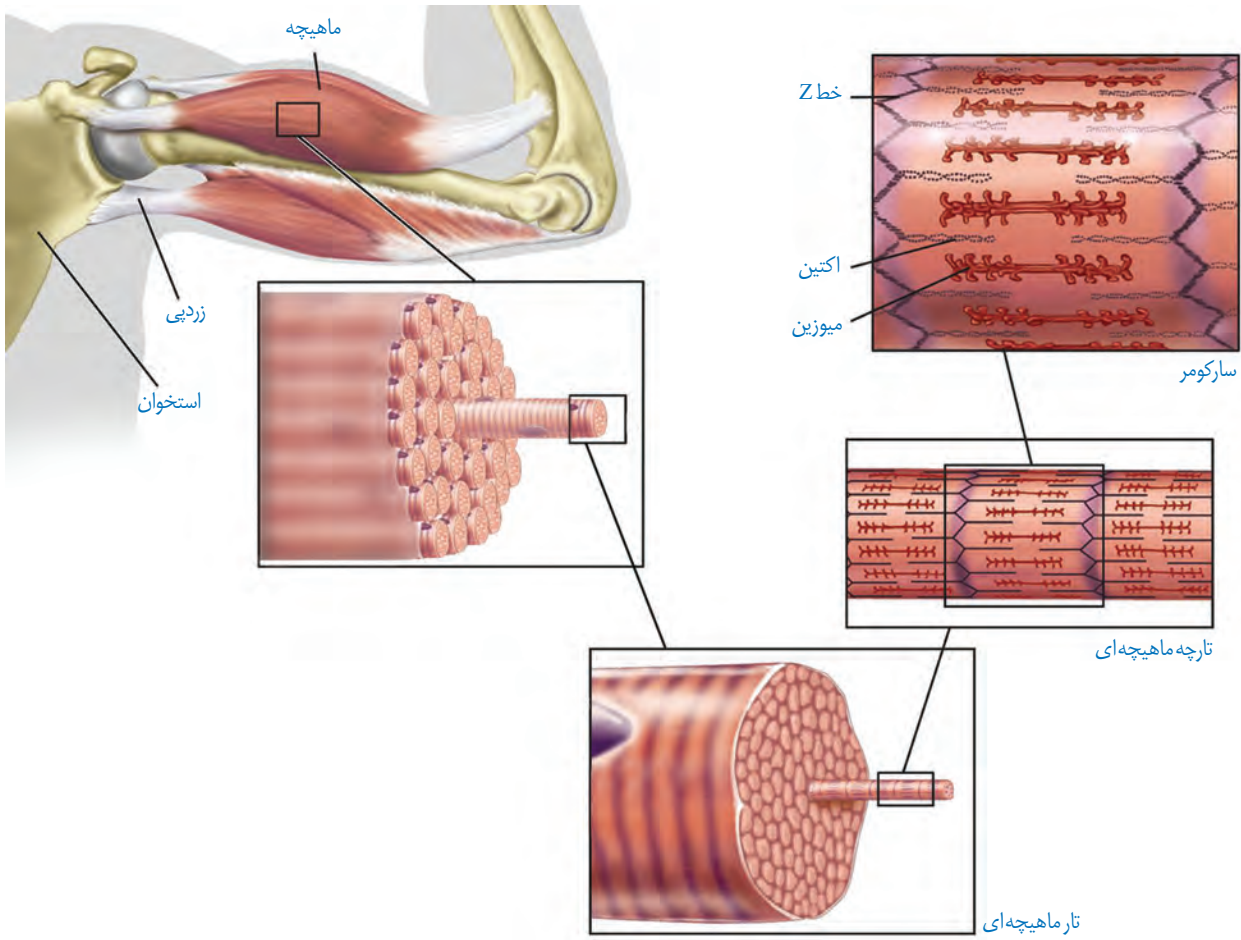
این دسته تارها با غلافی از بافت پیوندی رشته‌ای محکم احاطه شده است. این غلاف‌های پیوندی در انتها، به صورت طناب یا نواری محکم به نام **زردپی** در می‌آیند (شکل ۱۱). زردپی‌های دو انتهای ماهیچه، به استخوان‌های مختلف متصل می‌شوند. با انقباض ماهیچه، دو استخوان به طرف هم کشیده می‌شوند. نحوه اتصال ماهیچه به استخوان طوری است که معمولاً با تغییر کوتاهی در طول ماهیچه، استخوان به اندازه زیادی جابه‌جا می‌شود. مثلاً با کوتاه شدن حدود یک سانتی‌متر ماهیچه جلوی بازو، ساعد دست به اندازه زیادی حرکت می‌کند.



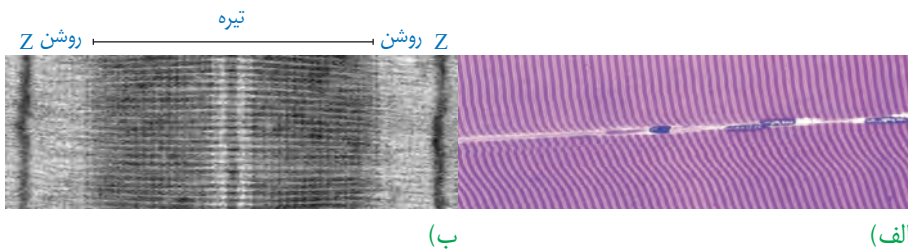
شکل ۱۱- ساختار ماهیچه اسکلتی

**یاخته (تار) ماهیچه اسکلتی:** در شکل ۱۲، یاخته‌های ماهیچه‌ای مانند استوانه‌ای با چندین هسته دیده می‌شوند. در واقع هر یاخته از به هم پیوستن چند یاخته در دوره جنینی ایجاد می‌شود و به همین علت چند هسته دارد. درون هر یاخته، تعداد زیادی رشته به نام **تارچه ماهیچه‌ای** وجود دارد که موازی هم در طول یاخته قرار گرفته‌اند (شکل ۱۲).

تارچه‌ها از واحدهای تکراری به نام **سارکومر** تشکیل شده‌اند که به تار ماهیچه‌ای ظاهر مخطط (خط خط) می‌دهند. دو انتهای هر سارکومر خطی به نام **خط Z** دیده می‌شود. آیا با توجه به شکل ۱۲ می‌توانید علت این نام‌گذاری را حدس بزنید؟ ظاهر مخطط این یاخته‌ها به دلیل وجود دو نوع رشته پروتئینی اکتین و میوزین است که با آرایش خاصی در کنار هم قرار گرفته‌اند. رشته‌های اکتین نازک و از یک طرف به خط Z متصل‌اند. این رشته‌ها به درون سارکومر کشیده شده‌اند. رشته‌های میوزین، ضخیم و بین رشته‌های اکتین جا گرفته‌اند. این رشته‌ها سرهایی برای اتصال به اکتین دارند. آیا می‌توانید با توجه به شکل ۱۳ و نحوه قرارگیری رشته‌های اکتین و میوزین در شکل ۱۲، علت تیره و روشن دیده شدن این تارهای ماهیچه‌ای را بیان کنید؟



شکل ۱۲- اجزای یک تار و تارچه ماهیچه‌ای



شکل ۱۳- تصویر میکروسکوپی از الف) ساختار ماهیچه مخطط و ب) سارکومر



شکل ۱۴- بخش‌های مختلف مولکول میوزین

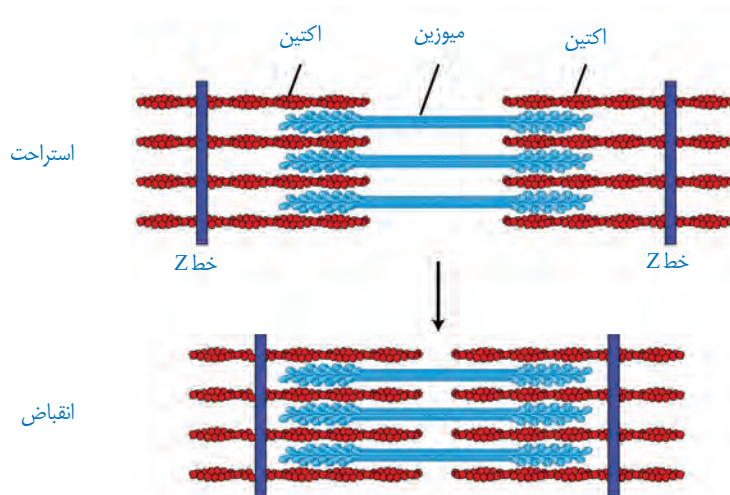
### مکانیسم انقباض ماهیچه

بارسیدن پیام از مراکز عصبی، تحریک از طریق همایه ویژه‌ای از یاخته عصبی به یاخته ماهیچه‌ای می‌رسد و ناقل عصبی از پایانه یاخته عصبی آزاد می‌شود. با اتصال این ناقلین به گیرنده‌های خود در



سطح یاخته ماهیچه‌ای، یک موج تحرکی در طول غشای یاخته ایجاد می‌شود. با تحریک یاخته ماهیچه‌ای، یون‌های کلسیم از شبکه آندوپلاسمی آن آزاد می‌شود. در نتیجه این عمل، سرهای پروتئین‌های میوزین به رشته‌های اکتین متصل می‌شوند.

با اتصال پروتئین‌های میوزین به اکتین و تغییر شکل آن، خطوط Z سارکومر به هم نزدیک می‌شوند. نزدیک شدن خطوط Z باعث کوتاه شدن طول سارکومرها و در کل، کاهش طول ماهیچه می‌شود (شکل ۱۵).



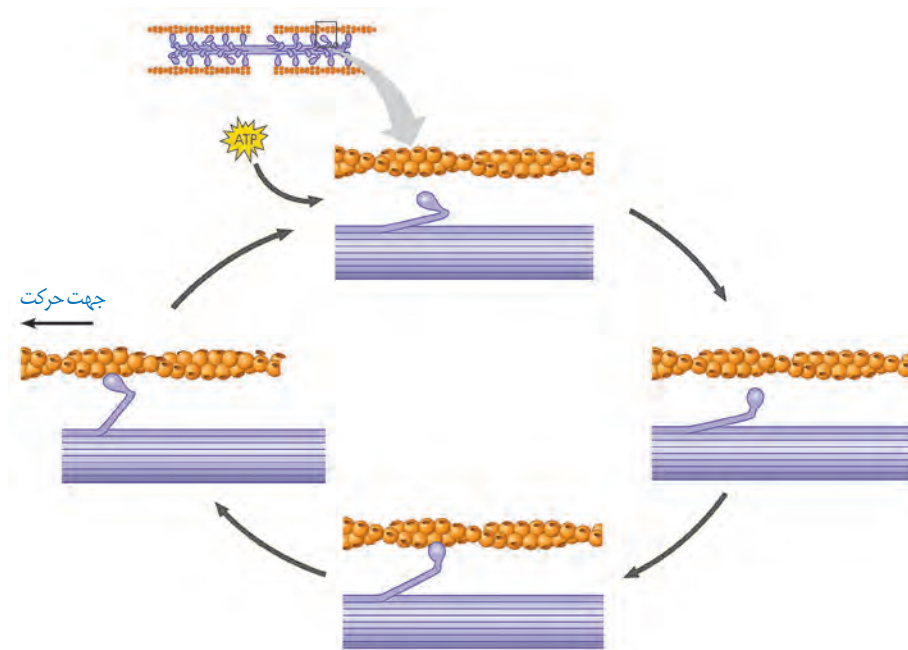
شکل ۱۵- طرح ساده‌ای از انقباض سارکومرها

### بیشتر بدانید

بعضی عوامل بیماری‌زا می‌توانند در انقباض ماهیچه اختلال ایجاد کنند؛ مثلاً نوعی باکتری سمی خطرناک به نام بوتولینوم تولید می‌کند. این سم مانع از آزاد شدن استیل‌کولین از یاخته‌های عصبی حرکتی می‌شود، در نتیجه ماهیچه هیچ پیامی برای تحریک دریافت نمی‌کند. این سم که به بوتاکس نیز معروف است در مقادیر بسیار کم برای کاهش چین و چروک‌های ظاهری چهره استفاده می‌شود. تزریق مقادیر بسیار کم بوتاکس در اطراف چشم و پیشانی به طور موقت باعث فلج ماهیچه‌های چهره می‌شود و تا مدتی چروک‌های صورت رافع می‌کند، ولی از طرفی باعث بی‌حالت شدن چهره می‌شود که به چهره یخی یا بی‌روح معروف است.

لغزیدن میوزین و اکتین در مجاورت هم به انرژی نیاز دارد. برای این کار، باید پل‌های اتصال میوزین و اکتین دائماً تشکیل و با حرکتی مانند پارو زدن، خطوط Z به سمت هم کشیده شوند؛ سپس سرهای متصل جدا و به بخش جلوتر وصل شوند. این لیز خوردن، اتصال و جدا شدن سرهای میوزین صدها مرتبه در ثانیه تکرار و در نتیجه ماهیچه اسکلتی منقبض می‌شود (شکل ۱۶).

**توقف انقباض:** با توقف پیام عصبی انقباض، یون‌های کلسیم به سرعت با انتقال فعال به شبکه آندوپلاسمی بازگردانده و در نتیجه اکتین و میوزین از هم جدا می‌شوند. در این حال، سارکومر تا زمان رسیدن پیام عصبی بعدی در حالت استراحت می‌ماند.



شکل ۱۶- نحوه انقباض ماهیچه

### تأمین انرژی انقباض

بیشتر انرژی لازم برای انقباض ماهیچه‌ها از سوختن گلوکز به دست می‌آید. در ماهیچه‌ها گلیکوژن به صورت ذخیره وجود دارد و در صورت لزوم به گلوکز تجزیه می‌شود. در صورت وجود اکسیژن، تجزیه گلوکز می‌تواند تا چند دقیقه انرژی لازم برای ساخت ATP را فراهم کند. برای انقباض طولانی‌تر، ماهیچه‌ها از اسیدهای چرب استفاده می‌کنند. ماده دیگر کراتین فسفات است که طبق واکنش زیر می‌تواند با دادن فسفات خود، مولکول ATP را به سرعت بازتولید کند.



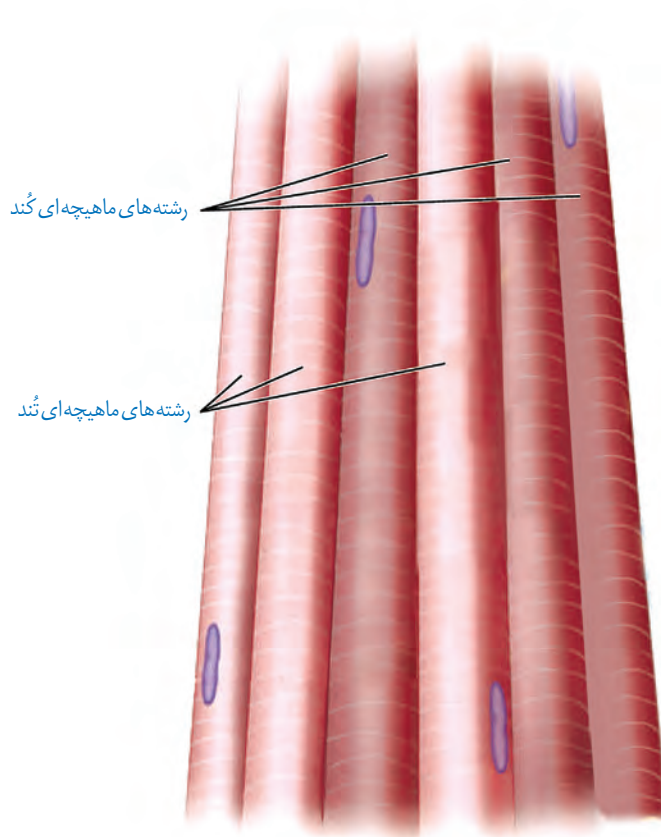
ماهیچه‌ها برای تجزیه کامل گلوکز به اکسیژن نیاز دارند. در فعالیت‌های شدید که اکسیژن کافی به ماهیچه‌ها نمی‌رسد، تجزیه گلوکز به صورت بی‌هوازی انجام می‌شود. در اثر این واکنش‌ها لاکتیک اسید تولید می‌شود که در ماهیچه انباشته می‌شود. انباشته شدن لاکتیک اسید پس از تمرینات ورزشی طولانی، باعث گرفتگی و درد ماهیچه‌ای می‌شود. لاکتیک اسید اضافی به تدریج تجزیه می‌شود و اثرات درد و گرفتگی ماهیچه‌ای کاهش می‌یابد.

### انواع یاخته‌های بافت ماهیچه‌ای

یاخته‌های ماهیچه‌ای را می‌توان به دو نوع یاخته‌های تند و کند تقسیم کرد. این تقسیم‌بندی براساس سرعت انقباض است. بسیاری از ماهیچه‌های بدن هر دو نوع یاخته را دارند. تار ماهیچه‌ای نوع کند، برای حرکات استقامتی مانند شنا کردن ویژه شده‌اند. این تارها مقدار زیادی رنگ دانه قرمز به

نام **میوگلوبین** (شبيه هموگلوبين) دارند که می‌توانند مقداری اکسیژن را ذخیره کنند. این تارها بیشتر انرژی خود را به روش هوازی به دست می‌آورند (شکل ۱۷).

تارهای ماهیچه ای تند (یا سفید) سریع منقبض می‌شوند. این تارها مسئول انجام انقباضات سریع مثل دوی سرعت و بلند کردن وزنه‌اند. این تارها تعداد میتوکندری کمتری دارند و انرژی خود را بیشتر از راه تنفس بی‌هوازی به دست می‌آورند. مقدار میوگلوبین این تارها هم کمتر است. این تارها سریع انرژی خود را از دست می‌دهند و خسته می‌شوند. افراد کم‌تحرک، دارای تار ماهیچه ای تند بیشتری هستند که با ورزش، تارهای نوع تند به نوع کند تبدیل می‌شوند (شکل ۱۷).



شکل ۱۷- تارهای ماهیچه ای تند و کند

#### فعالیت ۴

الف) به نظر شما چه تفاوت‌هایی بین دوندگان دوی صدمتر و ماراتن از نظر تعداد و درصد تارهای ماهیچه ای تند و کند وجود دارد؟

ب) کدام گروه هنگام فعالیت ورزشی حرفه ای خود به اکسیژن نیاز بیشتری دارند؟

پ) مقدار میوگلوبین ماهیچه‌های مؤثر در ورزش حرفه ای این ورزشکاران چه تفاوتی دارد؟

## حرکت در جانوران

جانوران حداقل در بخشی از زندگی خود می‌توانند از جایی به جای دیگری حرکت کنند. شیوه‌های حرکتی در جانوران بسیار متنوع است. شناکردن، پروازکردن، دویدن و خزیدن، نمونه‌هایی از این حرکات اند. با این وجود، اساس حرکت در جانوران مشابه است؛ برای حرکت در یک سو، جانور باید نیرویی در خلاف آن وارد کند. برای انجام حرکت، جانوران نیازمند ساختارهای اسکلتی و ماهیچه‌ای هستند.

ساختار اسکلت در جانوران متفاوت است، ولی می‌توان انواع اسکلت در جانوران را به سه گروه آب‌ایستایی<sup>۱</sup>، بیرونی و درونی طبقه‌بندی کرد. اسکلت آب‌ایستایی در اثر تجمع مایع درون بدن به آن شکل می‌دهد. عروس دریایی اسکلت آب‌ایستایی دارد. ضمناً در این جانوران، با فشار جریان آب به بیرون، جانور به سمت مخالف حرکت می‌کند. این حالت مانند حرکت بادکنک هنگام خالی شدن هوای آن است و باعث رانده شدن بادکنک در خلاف جهت خروج هوا می‌شود.

حشرات و سخت‌پوستان نمونه‌هایی از جانوران دارای اسکلت بیرونی هستند. در این جانوران، اسکلت علاوه بر کمک به حرکت، وظیفه حفاظتی هم دارد. با افزایش اندازه جانور، اسکلت خارجی آن هم باید بزرگ‌تر و ضخیم‌تر شود. بزرگ بودن اسکلت خارجی، باعث سنگین‌تر شدن آن می‌شود که در حرکات جانور محدودیت ایجاد می‌کند. به همین علت، اندازه این جانوران از حد خاصی بیشتر نمی‌شود.

مهره‌داران اسکلت درونی دارند. در انواعی از ماهی‌ها مانند کوسه‌ماهی، جنس این اسکلت از نوع غضروفی است، ولی در سایر مهره‌داران استخوانی است که غضروف نیز دارد. ساختار استخوان در این جانوران بسیار شبیه ساختار استخوان انسان است.

### فعالیت ۵

با استفاده از منابع علمی تحقیق کنید هر یک از انواع اسکلت درونی یا بیرونی چه مزایا و محدودیت‌هایی دارند. نتایج تحقیق خود را به صورت گزارش در کلاس ارائه کنید.