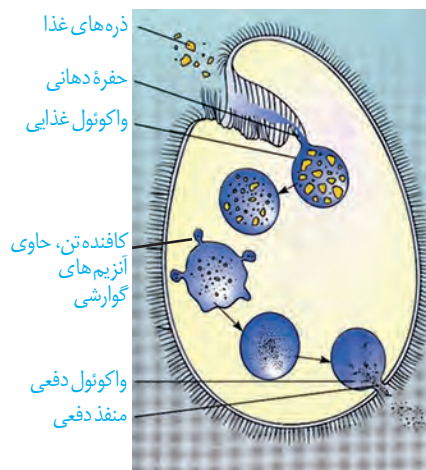




شکل ۱۷- کرم کدو

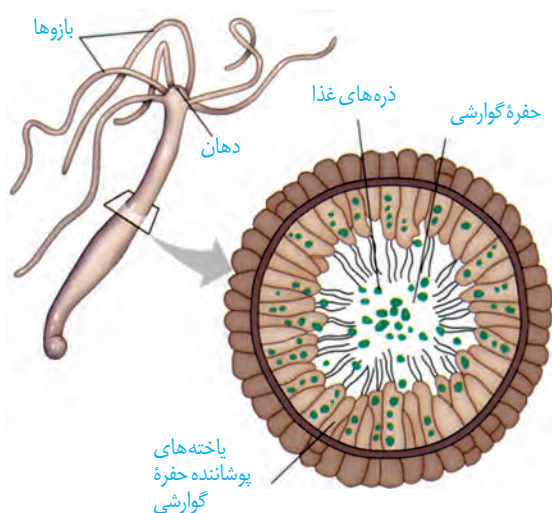
برخی جانداران، مواد مغذی را از سطح یاخته یا بدن و به طور مستقیم از محیط، دریافت می‌کنند. این محیط، آب دریا، دستگاه گوارش یا مایعات بدن جانوران میزبان است. کرم کدو که فاقد دهان و دستگاه گوارش است، مواد مغذی را از سطح بدن جذب می‌کند (شکل ۱۷).

**واکوئول گوارشی:** پارامسی از آغازیان است و با حرکت مژک‌ها غذا را از محیط به حفره دهانی منتقل می‌کند. در انتهای حفره، کیسه‌ای غشایی به نام **واکوئول غذایی** تشکیل می‌شود. واکوئول غذایی درون سیتوپلاسم حرکت می‌کند. کافنده تن (لیزوزوم) به واکوئول می‌پیوندد و آنزیم‌های خود را به درون آن آزاد می‌کند. در نتیجه، **واکوئول گوارشی** تشکیل می‌شود. مواد گوارش یافته از این واکوئول خارج می‌شوند و مواد گوارش نیافته در آن باقی می‌مانند. به این واکوئول، **واکوئول دفعی** می‌گویند. محتویات این واکوئول از راه منفذ دفعی یاخته خارج می‌شود (شکل ۱۸).



شکل ۱۸- گوارش درون یاخته‌ای در پارامسی از آغازیان

**حفره گوارشی:** گوارش در جانوری مانند هیدر در کیسه‌ای به نام **حفره گوارشی** انجام می‌شود. این حفره فقط یک سوراخ برای ورود و خروج مواد دارد. یاخته‌هایی در این حفره، آنزیم‌هایی ترشح می‌کنند که فرایند گوارش به صورت برون یاخته‌ای را آغاز می‌کنند. یاخته‌های این حفره، ذره‌های غذایی را با درون بری دریافت می‌کنند. سپس فرایند گوارش به صورت درون یاخته‌ای در حفره گوارشی ادامه می‌یابد (شکل ۱۹).

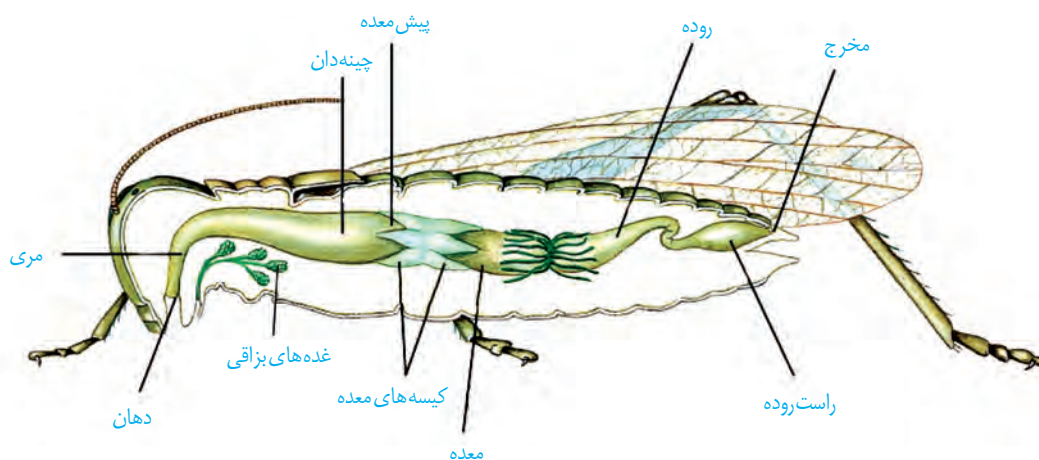


شکل ۱۹- حفره گوارشی در هیدر

**لوله گوارش:** این لوله در اثر تشکیل مخرج، شکل می‌گیرد و امکان جریان یک طرفه غذا را فراهم می‌کند. در ادامه نمونه‌هایی از لوله گوارش در جانوران را بررسی می‌کنیم.

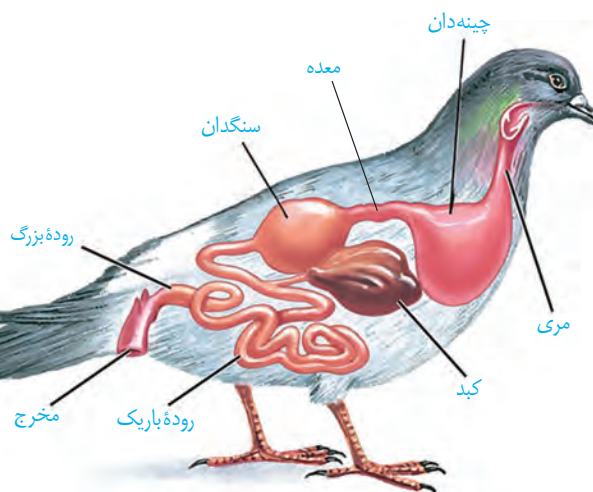
ملخ، حشره‌ای گیاه‌خوار است و با استفاده از آرواره‌ها، مواد غذایی را خرد و به دهان منتقل می‌کند. غذای خرد شده از طریق مری به **چینه‌دان** وارد می‌شود. چینه‌دان بخش حجیم انتهایی مری است که در آن غذا ذخیره و نرم می‌شود. سپس غذا به بخش کوچکی به نام **پیش‌معد** وارد می‌شود. دیواره پیش‌معد دندانه‌هایی دارد که به خرد شدن بیشتر مواد غذایی کمک می‌کنند. معد و کیسه‌های معد، آنزیم‌هایی ترشح می‌کنند که به پیش‌معد وارد می‌شوند. جذب، در معد صورت می‌گیرد. مواد گوارش نیافته پس از عبور از روده، به راست‌روده وارد و سپس از مخرج دفع می‌شوند (شکل ۲۰).

شکل ۲۰- لوله گوارش ملخ



جانوران دیگری مانند پرندگان دانه‌خوار نیز چینه‌دان دارند. شکل ۲۱ لوله گوارش در این پرندگان را نشان می‌دهد.

بخش عقبی معد در این پرندگان ساختاری ماهیچه‌ای است و **سنگدان** نامیده می‌شود. سنگریزه‌هایی که پرند می‌بلعد، فرایند آسیاب کردن غذا را تسهیل می‌کنند.

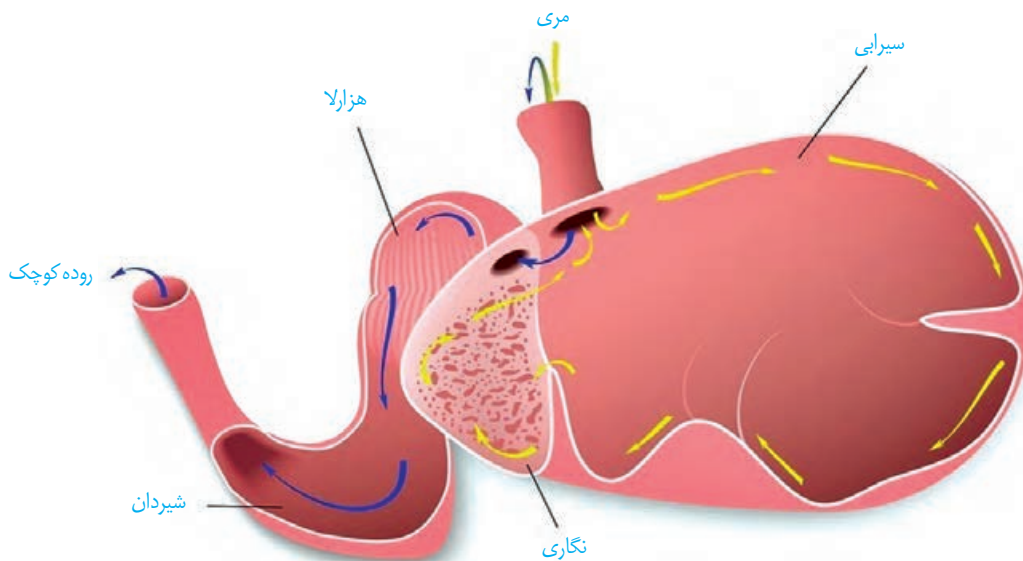


شکل ۲۱- لوله گوارش پرند دانه‌خوار

پستانداران نشخوارکننده، نظیر گاو و گوسفند، معدهٔ چهار قسمتی دارند (شکل ۲۲). در این جانوران، معده، شامل کیسهٔ بزرگی به نام **سیرابی**؛ بخشی به نام **نگاری**؛ یک اتاقلک لایه لایه به نام **هزارلا** و معدهٔ واقعی یا **شیردان** است. این جانوران به سرعت غذا می‌خورند تا در فرصت مناسب یا مکانی امن، غذا را با نشخوارکردن به دهان برگردانند و بچوند. ابتدا غذای نیمه جویده بلعیده و وارد سیرابی می‌شود و در آنجا به کمک میکروب‌ها تا حدی گوارش می‌یابد. در نشخوارکنندگان، وجود میکروب‌ها برای گوارش سلولز ضروری است. سلولز مقدار زیادی انرژی دارد ولی اغلب جانوران فاقد توانایی تولید آنزیم لازم برای گوارش آن هستند.

توده‌های غذا سپس به نگاری وارد و به دهان برمی‌گردند. در این زمان غذا به طور کامل، جویده و دوباره به سیرابی وارد می‌شود؛ بیشتر حالت مایع پیدامی‌کند و سپس به نگاری جریان می‌یابد. مواد از آنجا به هزارلا رفته، تا حدودی آبیگیری و سرانجام به شیردان وارد می‌شوند. در این محل آنزیم‌های گوارشی وارد عمل می‌شوند و گوارش ادامه پیدا می‌کند (شکل ۲۲).

شکل ۲۲- معدهٔ چهار قسمتی



### فعالیت

دربارهٔ ارتباط بین گوارش نشخوارکنندگان با گرم شدن کرهٔ زمین اطلاعاتی جمع‌آوری کنید و در کلاس ارائه دهید.