

فصل ۲

جریان اطلاعات در یاخته

تصویر بالا دو گویچه قرمز را نشان می‌دهد. گویچه سمت راست مربوط به شخصی است که دچار نوعی بیماری ارثی به نام **کم‌خونی داسی‌شکل** است. علت این بیماری نوعی تغییر ژنی است که باعث می‌شود پروتئین هموگلوبین حاصل از آن دچار تغییر شود که نتیجه آن تغییر شکل گویچه قرمز از حالت گرد به داسی‌شکل است. این تغییر ژنی، بسیار جزئی است و در آن تنها یک جفت از صدها جفت نوکلئوتید دنا در افراد بیمار تغییر یافته است. همچنین این بیماری به نوعی، رابطه بین ژن و پروتئین را نشان می‌دهد. به نظر شما اطلاعات ژن‌ها چگونه در این یاخته‌ها مورد استفاده قرار می‌گیرد؟ آیا این اطلاعات در سایر یاخته‌ها نیز وجود دارد؟ چرا بعضی ژن‌ها مانند ژن سازنده هموگلوبین فقط در گویچه‌های قرمز بروز می‌کنند و مثلاً در یاخته‌های بافت پوششی پوست بروز نمی‌کنند؟ این موارد نمونه پرسش‌هایی هستند که در این فصل به آنها پاسخ داده می‌شود.



طرح سؤالات عددی و محاسباتی از مباحث این فصل در همه آزمون‌ها از جمله کنکور سراسری ممنوع است.



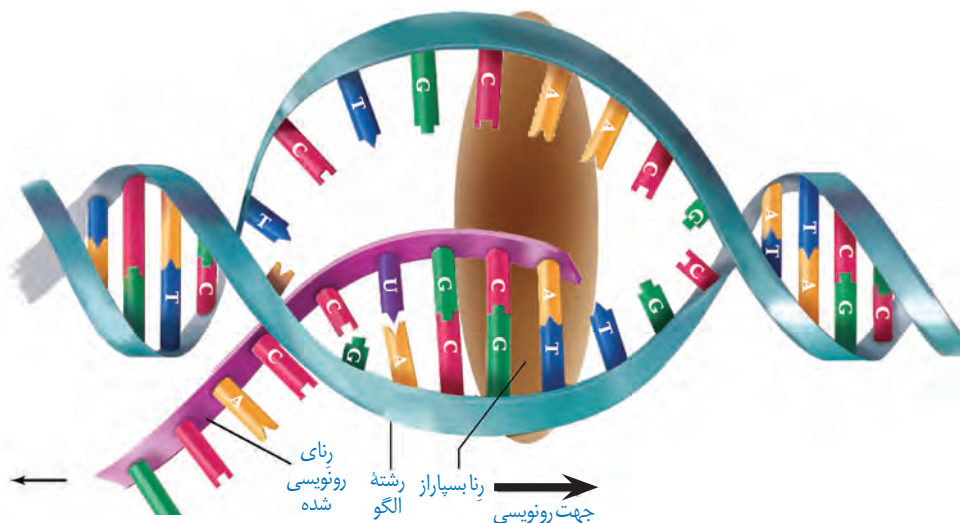
در فصل گذشته دیدید که واحد سازنده مولکول دنا، نوکلئوتید است ولی پلی پپتیدها از آمینواسید تشکیل شده اند. چون دستورالعمل ساخت پلی پپتیدها در مولکول دنا قرار دارد، پس باید بین نوکلئوتیدهای ژن و آمینواسیدهای پلی پپتید، ارتباطی وجود داشته باشد.

دنا چگونه نوع آمینواسیدهای پلی پپتید را تعیین می کند؟

آموختید که در مولکول دنا، ۴ نوع نوکلئوتید وجود دارد که فقط در نوع بازهای آلی تفاوت دارند. درحالی که پلی پپتیدها از ۲۰ نوع آمینواسید تشکیل شده اند. پس از پژوهش هایی مشخص شد که هر توالی ۳ تایی از نوکلئوتیدهای دنا، بیانگر نوعی آمینواسید است. با ۴ نوع نوکلئوتید به کار رفته در دنا، ۶۴ توالی ۳ نوکلئوتیدی مختلف ایجاد می شود که می توانند رمز ساخت پلی پپتیدهایی با ۲۰ نوع آمینواسید را داشته باشند؛ به هر یک از این توالی های سه نوکلئوتیدی در دنا رمز می گویند.

نقش مولکول رنا به عنوان میانجی

می دانید که پلی پپتیدها بر اساس اطلاعات دنا و توسط رناتن ها در سیتوپلاسم ساخته می شوند. در یاخته های دارای هسته، چون رناتن ها درون هسته حضور ندارند، فرایند ساخت پلی پپتید در آن انجام نمی شود. با توجه به اینکه اطلاعات دنا برای ساخت پلی پپتید ضروری است و دنا هم از هسته خارج نمی شود، این سؤال پیش می آید که دستورات ساخت پلی پپتید چگونه به بیرون هسته منتقل می شود؟ پاسخ در مولکول رنا است. همان طور که دیدید انواعی از رنا در یاخته وجود دارند که در پروتئین سازی نقش دارند. این رناها از روی مولکول دنا ساخته می شوند. به ساخته شدن مولکول رنا از روی بخشی از یک رشته دنا، رونویسی^۱ گفته می شود (شکل ۱).



شکل ۱- طرح ساده ای از فرایند رونویسی

اساس رونویسی شبیه همانندسازی است. در این فرایند نیز با توجه به نوکلئوتیدهای رشته دنا، نوکلئوتیدهای مکمل در زنجیره رنا قرار می‌گیرد و به هم متصل می‌شوند. برخلاف همانندسازی که در هر چرخه یاخته‌ای یک بار انجام می‌شود، رونویسی یک ژن می‌تواند در هر چرخه بارها انجام شود و چندین رشته رنا ساخته شود. آیا می‌توانید تفاوت‌های دیگری برای این دو فرایند بیان کنید؟

آنزیم‌های ویژه‌ای رونویسی را تسهیل می‌کنند

در یاخته‌های انواعی از رنا ساخته می‌شود. عمل رونویسی از دنا به کمک آنزیم‌ها انجام می‌شود. این آنزیم‌ها را، تحت عنوان کلی **رنابسپاراز**^۱ نام‌گذاری می‌کنند. در پروکاریوت‌ها یک نوع رنابسپاراز وظیفه ساخت انواع رنا را بر عهده دارد. در یوکاریوت‌ها، انواعی از رنابسپاراز، ساخت رناهای مختلف را انجام می‌دهند؛ مثلاً رنای پیک توسط رنابسپاراز ۲، رنای ناقل توسط رنابسپاراز ۳ و رنای رناتنی توسط رنابسپاراز ۱ ساخته می‌شود.

مراحل رونویسی

رونویسی فرایندی پیوسته است ولی برای سادگی موضوع، آن را به سه مرحله **آغاز**، **طویل شدن** و **پایان** تقسیم می‌کنند. در این مراحل، آنزیم رنابسپاراز، عمل رونویسی را از بخشی از یک رشته دنا انجام می‌دهد.

مرحله آغاز^۲: در این مرحله، رنابسپاراز به مولکول دنا متصل می‌شود و دو رشته آن را از هم باز می‌کند. به نظر شما برای باز شدن دو رشته کدام پیوندها در این ناحیه شکسته می‌شوند؟ برای اینکه رونویسی ژن از محل صحیح خود شروع شود توالی‌های نوکلئوتیدی ویژه‌ای در دنا وجود دارد که رنابسپاراز آن را شناسایی می‌کند. به این توالی‌ها، **راه‌انداز**^۳ گفته می‌شود. راه‌انداز موجب می‌شود رنابسپاراز اولین نوکلئوتید مناسب را به طور دقیق پیدا و رونویسی را از آنجا آغاز کند. در این حالت بخش کوچکی از مولکول دنا باز و زنجیره کوتاهی از رنا ساخته می‌شود (شکل ۲- الف). نحوه عمل رنابسپاراز به این صورت است که آنزیم با توجه به نوع نوکلئوتید رشته الگوی دنا، نوکلئوتید مکمل را در برابر آن قرار می‌دهد و سپس این نوکلئوتید را به نوکلئوتید قبلی رشته رنا متصل می‌کند. در رونویسی، نوکلئوتید یوراسیل دار رنا به عنوان مکمل در برابر نوکلئوتید آدنین دار دنا قرار می‌گیرد.

مرحله طویل شدن^۴: در این مرحله رنابسپاراز ساخت رنا را ادامه می‌دهد که در نتیجه آن، رنا طویل می‌شود. همچنان که مولکول رنابسپاراز به پیش می‌رود، دو رشته دنا در جلوی آن باز و در چندین نوکلئوتید عقب‌تر، رنا از دنا جدا می‌شود و دو رشته دنا مجدداً به هم می‌پیوندند (شکل ۲- ب).

مرحله پایان^۵: در دنا توالی‌های ویژه‌ای وجود دارد که موجب پایان رونویسی توسط آنزیم رنابسپاراز

۱- RNA Polymerase

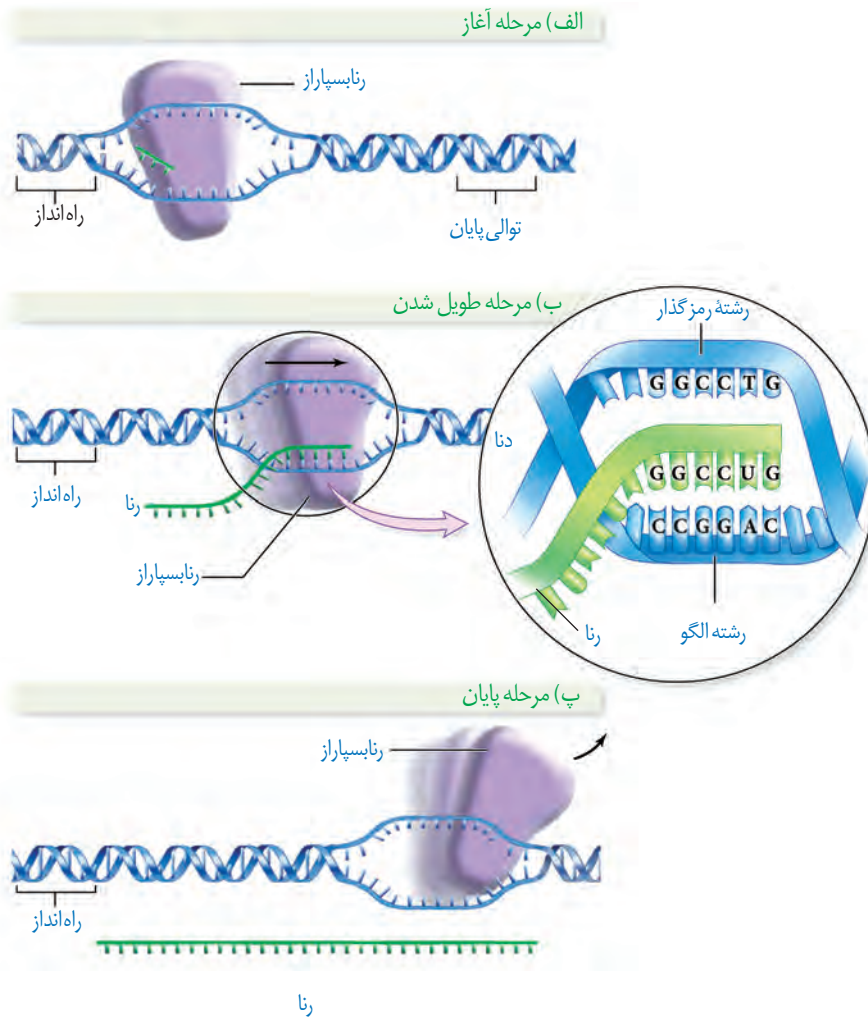
۲- Initiation

۳- Promoter

۴- Elongation

۵- Termination

می شوند. در این محل ها، آنزیم از مولکول دنا و رنای تازه ساخت جدا و دو رشته دنا به هم متصل می شوند (شکل ۲- پ).

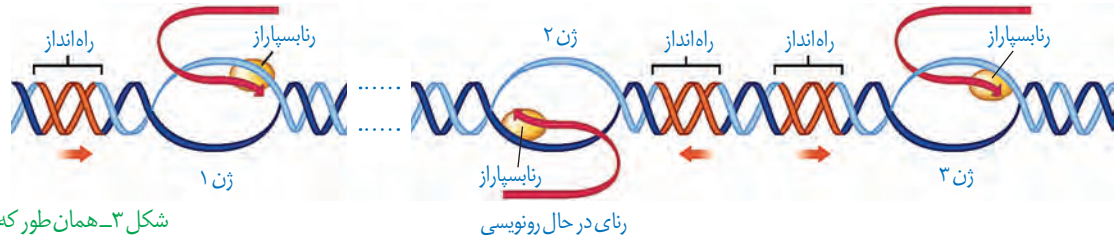


شکل ۲- مراحل مختلف رونویسی

فقط یکی از دو رشته دنا در هر ژن رونویسی می شود

همان طور که گفته شد، ژن بخشی از مولکول دنا دو رشته ای است ولی رونویسی از روی هر دو رشته یک ژن انجام نمی شود. به نظر شما اگر از روی دو رشته یک ژن رونویسی انجام می شد، محصولات این دو رشته مکمل نسبت به هم چگونه می شدند؟ مسلماً رنا و پلی پپتید ساخته شده از روی دو رشته مکمل دنا بسیار متفاوت می شدند. بنابراین برای هر ژن خاص، یکی از دو رشته رونویسی می شود. به بخشی از رشته دنا که مکمل رشته رنای رونویسی شده است **رشته الگو** می گویند (شکل ۲- الف). به رشته مکمل همین بخش در مولکول دنا، **رشته رمزگذار** گفته می شود، زیرا توالی نوکلئوتیدی آن شبیه رشته رنای است که از روی رشته الگوی آن ساخته می شود. به نظر شما رشته رنا با رشته رمزگذار چه تفاوت هایی می تواند داشته باشد؟ پاسخ در نوکلئوتیدهای مورد استفاده است؛ مثلاً به جای نوکلئوتید تیمین دار در دنا، نوکلئوتید یوراسیل دار در رنا قرار دارد.

رشته مورد رونویسی یک ژن ممکن است با رشته مورد رونویسی ژن های دیگر یکسان یا متفاوت باشد (شکل ۳).



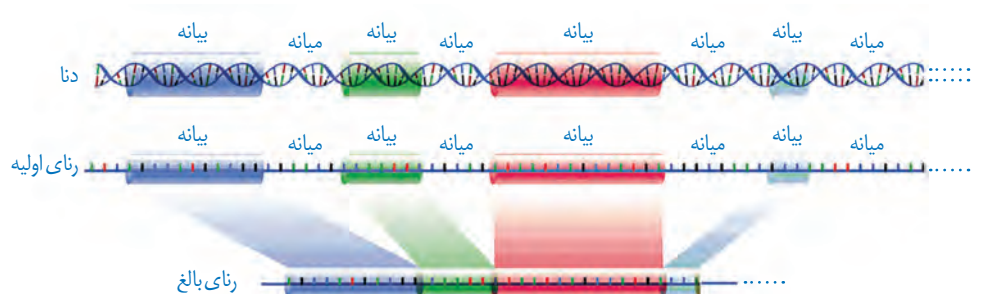
شکل ۳- همان طور که در شکل مشاهده می شود، فقط یکی از دو رشته هر ژن رونویسی می شود.

رناهای ساخته شده دچار تغییر می شوند

در چند دهه گذشته، پژوهشگران دریافته اند که در باخته های یوکاریوتی، رناهای ساخته شده در رونویسی با رنایی که در سیتوپلاسم وجود دارد تفاوت هایی دارد. بعدها مشخص شد که این مولکول ها برای انجام کارهای خود دستخوش تغییراتی می شوند.

تغییرات رنای پیک

رنای پیک ممکن است دستخوش تغییراتی در حین رونویسی و یا پس از آن شود. یکی از این تغییرات حذف بخش هایی از مولکول رنای پیک است. در بعضی ژن ها، توالی های معینی از رنای ساخته شده، جدا و حذف می شود و سایر بخش ها به هم متصل می شوند و یک رنای یکپارچه می سازند. به این فرایند **پیرایش^۱** گفته می شود (شکل ۴).



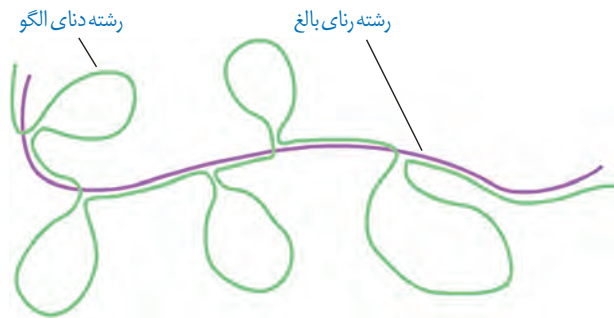
شکل ۴- پیرایش در بخشی از رنای یک ژن

این فرایند هنگامی آشکار شد که دانشمندان یک رنای پیک درون سیتوپلاسم را با رشته الگوی ژن آن در دنا مجاورت دادند. آنها دریافته اند که بخش هایی از دنا الگو با رنای رونویسی شده، دو رشته مکمل را تشکیل می دهند ولی بخش هایی نیز فاقد مکمل باقی می ماند. این بخش ها به صورت حلقه هایی بیرون از مولکول دو رشته ای قرار می گیرند. به این نواحی که در مولکول دنا وجود دارد ولی رونوشت آن در رنای پیک سیتوپلاسمی حذف شده **میان (اینترون)^۲** می گویند. به سایر بخش های مولکول

۱- Splicing

۲- Intron

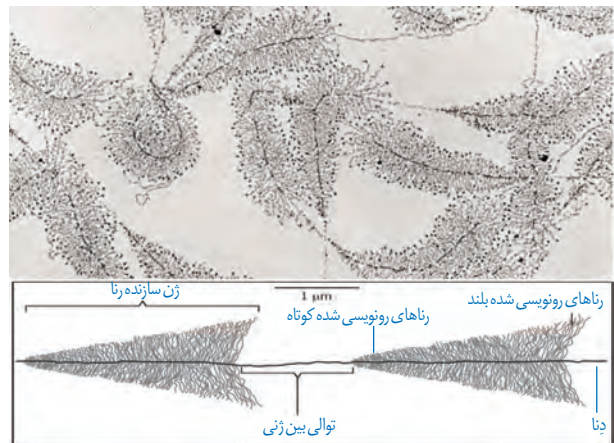
دنا، که رونوشت آنها حذف نمی شوند **بیانه (اگزون)**^۱ گفته می شود (شکل ۵). در واقع رنای رونویسی شده از رشته الگو، در ابتدا دارای رونوشت های میانه دنا است. به این رنا، **رنای نابالغ** یا **اولیه**^۲ گفته می شود. با حذف این رونوشت ها از رنای اولیه و پیوستن بخش های باقی مانده به هم، **رنای بالغ**^۳ ساخته می شود.



شکل ۵- طرح ساده ای از رشته الگوی مولکول دنا و رنای بالغ حاصل از آن. به نظر شما حلقه های سبز میانه هستند یا بیانه؟

شدت و میزان رونویسی

به طور کلی میزان رونویسی یک ژن به مقدار نیاز یاخته به فرآورده های آن بستگی دارد. بعضی ژن ها، مانند ژن های سازنده رنای رنانتی در یاخته های تازه تقسیم شده بسیار فعال اند؛ زیرا باید تعداد زیادی از این نوع رنا را بسازند. در این نوع ژن ها، هم زمان تعداد زیادی رنابسپاراز از ژن رونویسی می کنند. به این دلیل که در هر زمان، رنابسپارازها در مراحل مختلفی از رونویسی هستند، در زیر میکروسکوپ الکترونی، اندازه رناهای ساخته شده متفاوت دیده می شود. در این تصاویر رناها از اندازه کوتاه به بلند دیده می شود (شکل ۶). با توجه به شکل آیا می توانید جهت رونویسی هر ژن را مشخص کنید؟



شکل ۶- ساخته شدن هم زمان چندین رنا از روی ژن

بیشتر بدانید

نقش زیستی میانه ها و بیانه ها

اندازه میانه ها ممکن است بخش عمده ای از رنای اولیه را تشکیل دهد که در رنای بالغ حذف می شود. با توجه به اینکه یاخته برای رونویسی میانه ها انرژی زیادی صرف می کند، این سؤال پیش می آید که نقش زیستی این اجزا در یاخته چیست؟ به نظر می رسد یکی از نقش های میانه، تنظیم رونویسی و در نتیجه تعداد رونوشت ها است. با افزایش تعداد و اندازه میانه ها، رونویسی از ژن ها بیشتر طول می کشد و در نتیجه محصول کمتری تولید می شود. نقش دیگر میانه ها، ایجاد تنوع در محصول است که نتیجه پیرایش متفاوت رنای پیک است. با اینکه در بعضی ژن ها چسبیدن رونوشت های بیانه یک ژن، به طور منظم و یکنواخت انجام می شود، در بعضی دیگر از ژن ها، چسبیدن رونوشت های بیانه به صورت تصادفی انجام می شود (شکل زیر). پیرایش های متفاوت از یک ژن منجر به ساخته شدن رناهای مختلف می شود که می تواند پلی پپتیدهای متفاوتی را ایجاد کند. در پیرایش حتی ممکن است بخش های بیانه یک رونوشت به بخش هایی از بیانه های رونوشت دیگر متصل شود و بر گوناگونی محصول اضافه کند. نقش دیگری که برای میانه ها در نظر می گیرند، کاهش آسیب های مؤثر به دنا است زیرا برخی آسیب ها ممکن است در محل میانه ها رخ دهند که با حذف آنها، آسیب ها اثری نخواهند داشت.



پیرایش های متفاوت یک ژن: با کنار هم قرار گیری متفاوت بیانه ها، ترکیب های متفاوتی حاصل می شود.

۱- Exon

۲- Precursor mRNA (Pre-mRNA)

۳- Mature messenger RNA