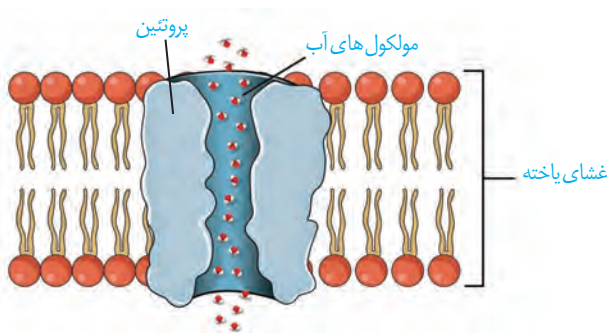


انتقال از خاک به برگ

آب و مواد مورد نیاز گیاهان، که از خاک اطراف ریشه‌ها جذب می‌شود و در مسیرهایی به ساقه و برگ می‌رود، بخش زیادی از آب جذب شده از سطح برگ‌ها به هوا تبخیر می‌شود. خروج آب به صورت بخار از سطح اندام‌های هوایی گیاه تعرق نامیده می‌شود. تعرق، سازوکار لازم را برای جابه‌جایی آب و مواد معدنی به برگ فراهم می‌کند. جابه‌جایی مواد در گیاهان را می‌توان در دو مسیر کوتاه و بلند بررسی کرد؛ در مسیر کوتاه، جابه‌جایی آب و مواد در سطح یاخته یا چند یاخته بررسی می‌شود. در مسیر بلند، جابه‌جایی مواد در مسیرهای طولانی‌تر بررسی می‌شود. این مسافت در بعضی درختان به بیش از صد متر می‌رسد. در هر دوی این مسیرها آب به عنوان انتقال‌دهنده مواد، نقش اساسی دارد که این نقش به علت ویژگی‌های آن است.

جابه‌جایی مواد در مسیر کوتاه



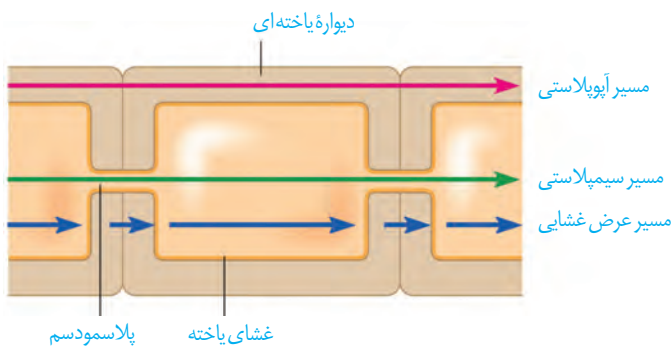
شکل ۱۰- پروتئین تسهیل‌کننده عبور آب در غشا

انتقال مواد در سطح یاخته‌ای: در این حالت، جابه‌جایی مواد با فرایندهای فعال و غیرفعال و در حد یاخته انجام می‌شود. با این فرایندها قبلاً آشنا شدید. شیوه‌هایی مثل انتشار و انتقال فعال، نمونه‌هایی از این روش‌هاست. برای انتقال آب در عرض غشای بعضی یاخته‌های گیاهی و جانوری و غشای واکوئول بعضی یاخته‌های گیاهی، پروتئین‌هایی دخالت دارند که سرعت جریان آب را افزایش می‌دهند. هنگام کم‌آبی، ساخت این پروتئین‌ها تشدید می‌شود (شکل ۱۰).

انتقال مواد در عرض ریشه: در عرض ریشه، انتقال آب و مواد محلول معدنی به سه روش انجام می‌شود: انتقال از عرض غشا، انتقال سیمپلاستی و انتقال آپوپلاستی.

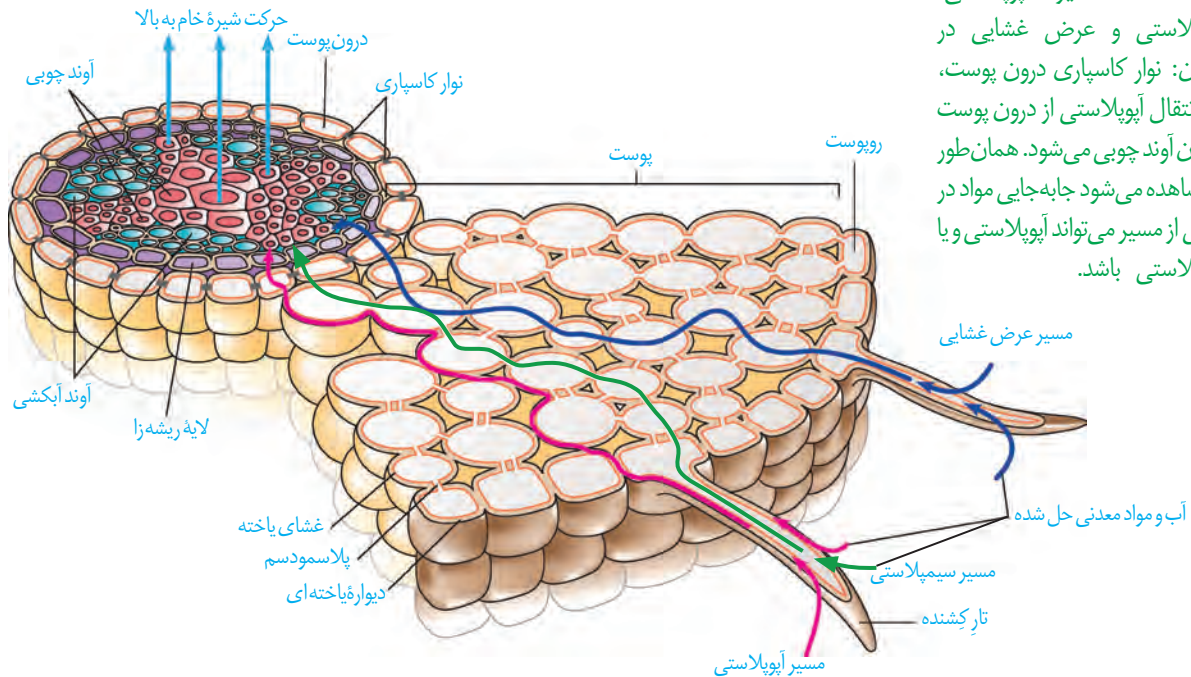
انتقال عرض غشایی شامل جابه‌جایی مواد از عرض غشای یاخته است. سیمپلاست به معنی پروتوپلاست همراه با پلاسمودسم‌ها است. انتقال سیمپلاستی حرکت

مواد از پروتوپلاست یک یاخته به یاخته مجاور، از راه پلاسمودسم‌هاست. آب و بسیاری از مواد محلول می‌تواند از فضای پلاسمودسم به یاخته‌های دیگر منتقل شود (شکل ۱۱). منافذ پلاسمودسم آن قدر بزرگ است که پروتئین‌ها، نوکلئیک اسیدها و حتی ویروس‌های گیاهی از آن عبور می‌کنند. در مسیر آپوپلاستی، حرکت مواد محلول از فضاهای بین یاخته‌ای و دیواره یاخته‌ای انجام می‌شود.



شکل ۱۱- شیوه‌های انتقال مواد در مسیرهای کوتاه

آب و مواد محلول در عرض ریشه سرانجام به درونی ترین لایه پوست به نام **درون پوست (آندودرم)** می‌رسند. درون پوست استوانه‌ای ظریف از یاخته‌ها است که یاخته‌های آن کاملاً به هم چسبیده‌اند و سدی را در مقابل آب و مواد محلول ایجاد می‌کنند (شکل ۱۲). یاخته‌های درون پوست در دیواره

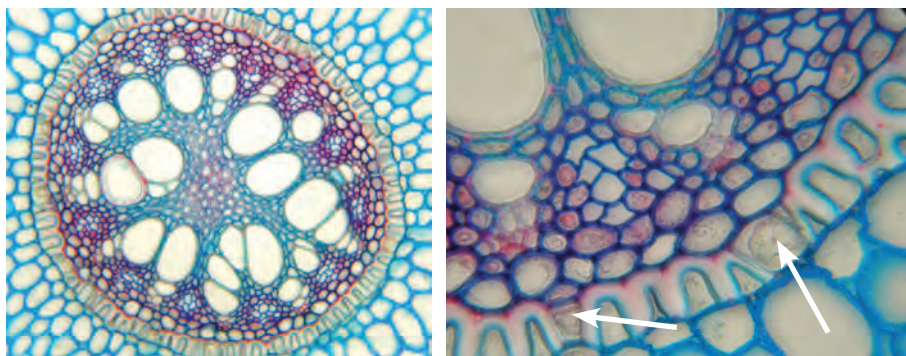


شکل ۱۲- مسیر آپوپلاستی، سیمپلاستی و عرض غشایی در گیاهان: نوار کاسپاری درون پوست مانع انتقال آپوپلاستی از درون پوست به درون آوند چوبی می‌شود. همان‌طور که مشاهده می‌شود جابه‌جایی مواد در بخشی از مسیر می‌تواند آپوپلاستی و یا سیمپلاستی باشد.

جانبی خود دارای نواری از جنس چوب پنبه (سوبرین) هستند که به آن **نوار کاسپاری** گفته می‌شود. بنابراین آب و مواد محلول آن نمی‌توانند از طریق مسیر آپوپلاستی وارد یاخته‌های درون پوست شوند. یاخته‌های درون پوست انتقال مواد را کنترل می‌کنند. این لایه در ریشه مانند صافی عمل می‌کند که مانع از ورود مواد ناخواسته یا مضر مسیر آپوپلاستی به درون گیاه می‌شوند. درون پوست، همچنین از برگشت مواد جذب شده به بیرون از ریشه جلوگیری می‌کند. بعد از درون پوست حرکت در هر سه مسیر ادامه می‌یابد. مواد به آوندهای چوبی منتقل، و آماده جابه‌جایی برای مسیرهای طولانی‌تر می‌شود که به این فرایند **بارگیری چوبی** گفته می‌شود.

در ریشه بعضی گیاهان، نوار کاسپاری علاوه بر دیواره‌های جانبی درون پوست، دیواره پستی را نیز می‌پوشاند و انتقال مواد از این یاخته‌ها را غیرممکن می‌کند. در برش عرضی و زیر میکروسکوپ نوری این یاخته‌ها ظاهر نعلی یا U شکل دارند (شکل ۱۳). در این گیاهان یاخته‌های درون پوستی ویژه‌ای، به نام **یاخته معبر** وجود دارند که فاقد نوار کاسپاری در اطراف خود هستند و انتقال مواد به آوندها از طریق این یاخته‌ها انجام می‌شود.

شکل ۱۳- تصویر میکروسکوپی مقطع عرضی ریشه نوعی گیاه. یاخته‌های معبر با پیکان نشان داده شده‌اند. یاخته‌های درون پوست در این ریشه‌ها به صورت نعلی شکل (U) دیده می‌شود.



انتقال آب و مواد معدنی در مسیرهای بلند

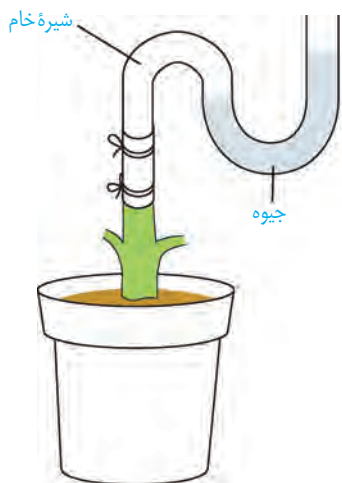
شیره خام در گیاهان، گاه تا فواصل بسیار طولانی جابه‌جا می‌شود. انتشار برای فواصل طولانی، کارآمد نیست. در گیاهان، جابه‌جایی مواد در مسیرهای طولانی توسط جریان توده‌ای انجام می‌شود. سرعت انتشار آب و مواد در گیاه، چند میلی‌متر در روز است ولی در جریان توده‌ای، این سرعت به چندین متر در روز می‌رسد. جریان توده‌ای در آوندهای چوبی تحت اثر دو عامل فشار ریشه‌ای و تعرق، و با همراهی خواص ویژه آب انجام می‌شود.

فشار ریشه‌ای: یاخته‌های درون پوست و یاخته‌های زنده پیرامون آوندهای ریشه، با انتقال فعال، یون‌های معدنی را به درون آوندهای چوبی منتقل می‌کنند. این عمل باعث افزایش مقدار این یون‌ها، افزایش فشار اسمزی و در نتیجه ورود آب به درون آوند چوبی می‌شود. در اثر تجمع آب و یون‌ها، فشار در آوندهای چوبی ریشه افزایش می‌یابد و فشار ریشه‌ای را ایجاد می‌کند. فشار ریشه‌ای باعث هل دادن شیره خام به سمت بالا می‌شود (شکل ۱۴). در بیشتر گیاهان، فشار ریشه‌ای در صعود شیره خام نقش کمی دارد و در بهترین حالت می‌تواند چند متر آن را به بالا بفرستد. پس چه عاملی باعث حرکت شیره خام به نوک درختان بسیار بلند می‌شود؟

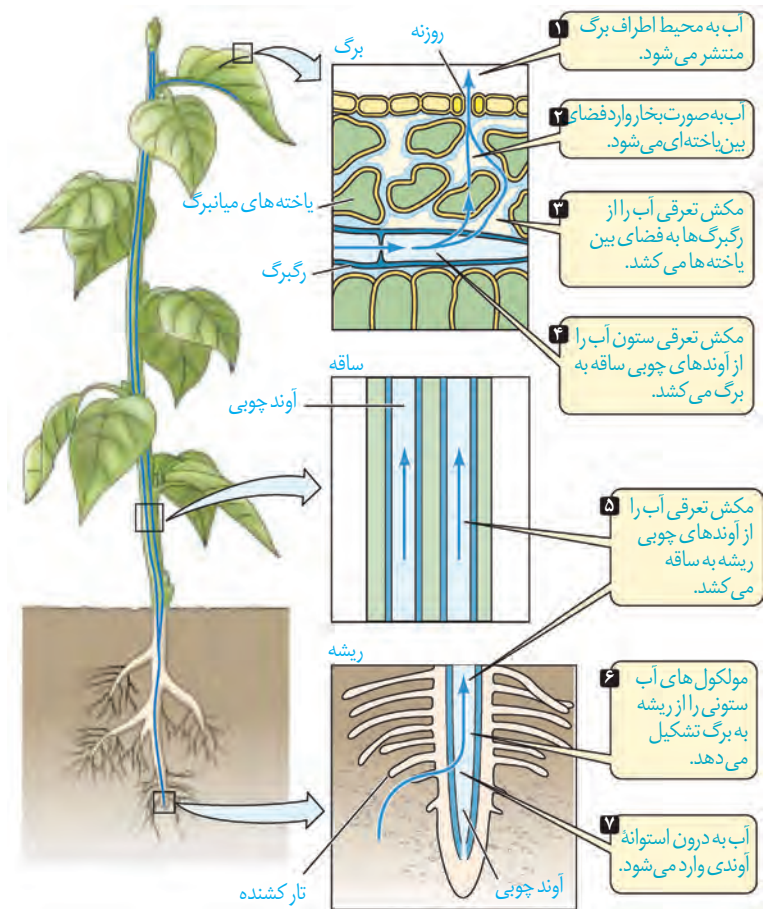
تعرق: عامل اصلی انتقال شیره خام، مکشی است که در اثر تعرق از سطح گیاه ایجاد می‌شود. علت تعرق نیز حرکت آب از محل دارای آب بیشتر به محل با آب کمتر است. ستون آب درون آوندهای چوبی پیوسته است. این پیوستگی به علت ویژگی‌های هم‌چسبی و دگرچسبی مولکول‌های آب است (شکل ۱۵).

بیشتر تعرق گیاهان از روزنه‌های برگ انجام می‌شود. نیروی مکش تعرق آن قدر زیاد است که در یک روز گرم می‌تواند باعث کاهش قطر تنه یک درخت شود؛ هرچند این کاهش اندک است. اگر دیواره آوندهای چوبی استحکام کافی نداشت به راحتی در اثر مکش تعرق، له می‌شد.

شکل ۱۴- آزمایشی برای اندازه‌گیری فشار ریشه‌ای



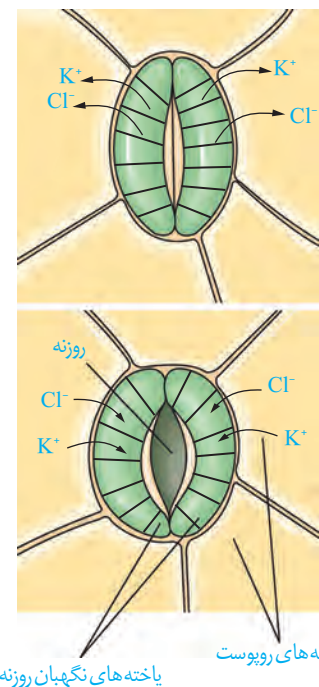
در گیاهان، تعرق می‌تواند از طریق روزنه‌های هوایی، پوستک و عدسک‌ها انجام شود. بیشتر تبادل گازها و در نتیجه تعرق برگ‌ها از منفذ (روزنه) بین یاخته‌های نگهبان روزنه هوایی انجام می‌شود. روزنه‌های هوایی می‌توانند با باز و بسته شدن، مقدار تعرق را تنظیم کنند. باز و بسته شدن روزنه به دلیل ساختار خاص یاخته‌های نگهبان روزنه و تغییر فشار تورژسانس آنها است. جذب آب به دنبال انباشت مواد محلول در یاخته‌های نگهبان روزنه انجام می‌شود. عوامل محیطی و عوامل درونی گیاه بازبسته شدن روزنه‌ها را تنظیم می‌کنند. مثلاً نور با تحریک انباشت ساکارز و یون‌های K^+ و Cl^- در یاخته نگهبان، فشار اسمزی یاخته‌ها را افزایش می‌دهد و آب از یاخته‌های مجاور به یاخته‌های نگهبان روزنه وارد می‌شود. در نتیجه، یاخته‌ها دچار تورژسانس شده و به علت ساختار ویژه آنها، روزنه باز می‌شود. بسته شدن روزنه‌ها هم، به علت خروج آب از یاخته‌های نگهبان روزنه انجام می‌شود (شکل ۱۶).



شکل ۱۵- حرکت شیره خام، تحت تأثیر مکش تعرقی

ساختار یاخته‌های نگهبان روزنه: دیواره یاخته‌های نگهبان روزنه، ساختار خاصی دارند که با جذب آب، افزایش طول پیدا می‌کنند. یکی از این عوامل، آرایش شعاعی رشته‌های سلولزی است که مانند کمربندی دور دیواره یاخته‌های نگهبان روزنه قرار دارند. این کمربندهای سلولزی، هنگام تورژسانس یاخته، مانع از گسترش عرضی یاخته شده، ولی مانع افزایش طول یاخته نمی‌شوند. عامل دیگر، اختلاف ضخامت در دیواره یاخته‌های نگهبان روزنه است. هنگام تورژسانس، به علت ضخامت کمتر، دیواره پشتی یاخته بیشتر منبسط می‌شود. این دو ویژگی باعث می‌شود هنگام جذب آب و تورژسانس، یاخته‌ها خمیدگی پیدا کند و منفذ روزنه هوایی باز شود. در این حالت امکان تبادل گازها، فراهم می‌شود (شکل ۱۶).

شکل ۱۶- چگونگی باز و بسته شدن روزنه‌های هوایی



عوامل مؤثر بر باز و بسته شدن روزنه‌ها

در گیاهان، تغییرات مقدار نور، دما، رطوبت و کربن دی‌اکسید از مهم‌ترین عوامل محیطی مؤثر بر حرکات روزنه‌های هوایی است. مقدار آب گیاه و نیز هورمون‌های گیاهی، از عوامل درونی مهم هستند. افزایش مقدار نور، دما و کاهش کربن دی‌اکسید، تا حدی معین، می‌تواند باعث باز شدن روزنه‌ها در گیاهان شود. کاهش شدید رطوبت هوا باعث بسته شدن روزنه‌ها می‌شود. رفتار روزنه‌ای برخی گیاهان نواحی خشک مانند بعضی کاکتوس‌ها، در حضور نور متفاوت است و سبب می‌شود در طول روز، روزنه‌ها بسته بمانند و از هدر رفتن آب جلوگیری شود. کاهش تعداد روزنه‌ها، کاهش تعداد یا سطح برگ‌ها نیز از سازگاری‌های گیاهان برای زندگی در محیط‌های خشک هستند. شما چه سازگاری‌های دیگری را می‌شناسید؟

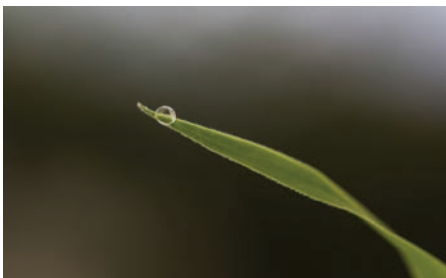
فعالیت

مشاهده روزنه‌های سطح پشتی برگ

الف) یک برگ شاداب تره را انتخاب کرده و سطح پشتی و رویی آن را مشخص کنید.
ب) برگ را از محل رگبرگ میانی به بیرون شکسته ولی روپوست را پاره نکنید. هر نیمه را به نحوی به طرفین بکشید تا روپوست نازک آن از بافت‌های زیرین جدا شود. این کار اگر با دقت انجام شود روپوست غشایی و بی‌رنگ را جدا می‌کند.
پ) نمونه را در یک قطره آب، روی تیغه شیشه‌ای قرار دهید و با تیغک بیوشانید. یاخته‌های روپوست و نگهبان روزنه را در بزرگ‌نمایی‌های مختلف مشاهده کنید. آیا می‌توانید سبزدیسه‌ها را در این یاخته‌ها ببینید؟
ت) تعداد روزنه‌های موجود در میدان دید را شمارش کنید. تعداد روزنه را در واحد سطح برگ تعیین کنید.
ث) با استفاده از تیغ تیز و با احتیاط، نمونه‌های روپوست پشتی را از برگ گیاهان میخک، شمعدانی و برگ بیدی تهیه و زیر میکروسکوپ مشاهده کنید. یاخته‌های روپوست و نگهبان روزنه را در این گیاهان و تره مقایسه کنید.

تعریق

در هنگام شب یا در هوای بسیار مرطوب که شدت تعرق کاهش می‌یابد، یاخته‌های درون پوست همچنان به پمپ کردن یون‌های معدنی به درون استوائه آوندی ادامه می‌دهند. اگر مقدار آبی که در اثر فشار ریشه‌ای به برگ‌ها می‌رسد از مقدار تعرق آن از سطح برگ بیشتر باشد، آب به صورت قطراتی از انتهای یا لبه برگ‌های بعضی گیاهان علفی خارج می‌شود که به آن **تعریق** می‌گویند (شکل ۱۷). گرچه شرایط محیطی ایجادکننده تعریق مشابه شرایط ایجاد شبنم است، این دو پدیده را نباید با هم اشتباه گرفت. تعریق از ساختارهای ویژه‌ای به نام روزنه‌های آبی انجام می‌شود و نشانه فشار ریشه‌ای است. این روزنه‌ها همیشه باز هستند و محل آنها در انتهای یا لبه برگ‌هاست.



شکل ۱۷- تعریق در گیاهان

مشاهده باز و بسته شدن روزنه‌های هوایی

الف) همانند فعالیت قبل، روی پوست تره یا کاهو را تهیه کنید و درون محلول‌های ۰/۵ درصد KCl، آب خالص و آب نمک ۴ درصد در روشنایی قرار دهید. مشابه این نمونه‌ها را تهیه و در تاریکی قرار دهید.

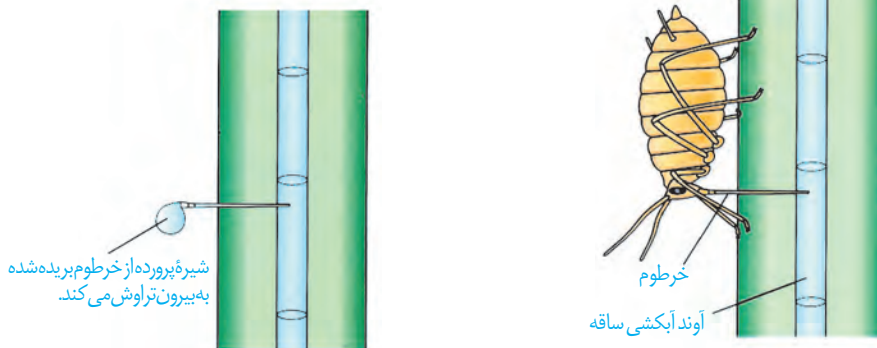
ب) پس از ۱۵ دقیقه، روی پوست را در یک قطره از همان مایعی که درون آن قرار دارد، زیر میکروسکوپ مشاهده کنید. در کدام محلول‌ها روزنه‌ها باز و در کدام بسته‌اند؟ آیا میزان باز یا بسته بودن روزنه‌ها یکسان است؟ چرا؟

پ) پس از ۱۵ دقیقه نمونه‌های تاریکی را به سرعت زیر میکروسکوپ مشاهده کنید. چرا باید به سرعت آنها را مشاهده کنیم؟ وضعیت روزنه‌ها را با مرحله قبل مقایسه کنید.

حرکت شیره پرورده

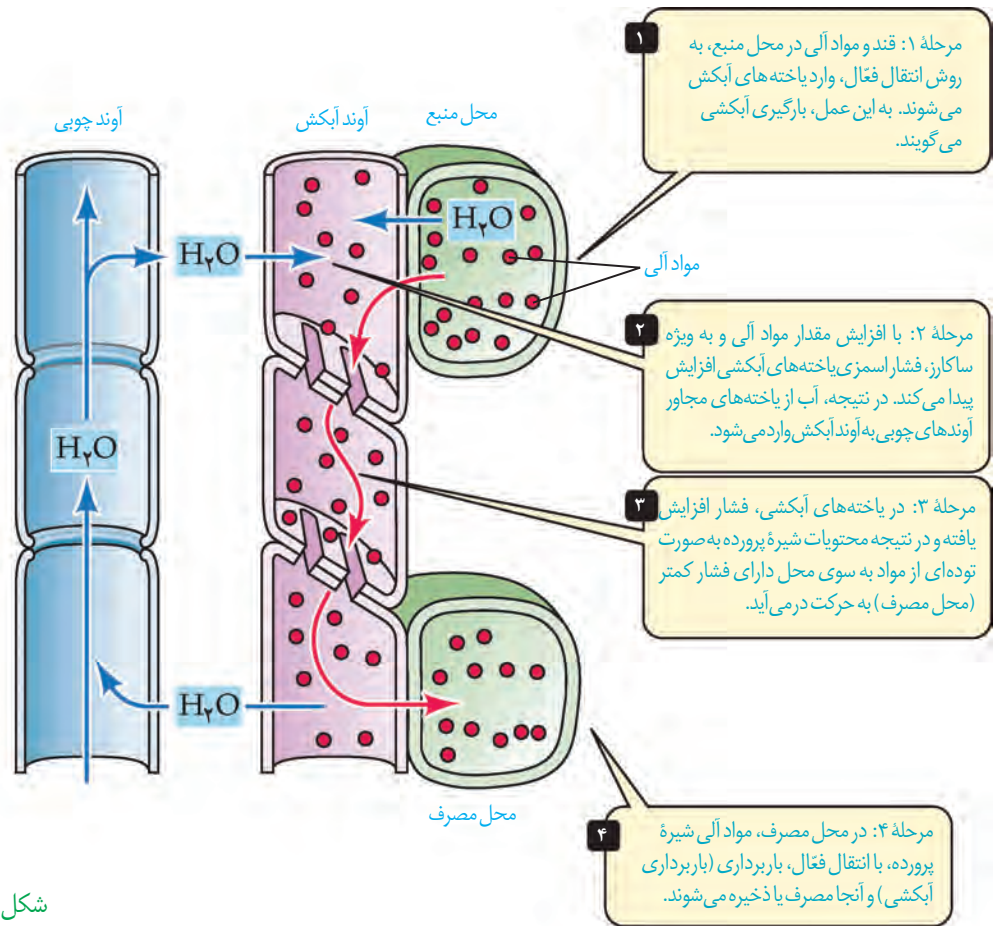
می‌دانید که شیره پرورده، درون آوندهای آبکشی حرکت می‌کند. حرکت شیره پرورده در همه جهات می‌تواند انجام شود. بخشی از گیاه که ترکیبات آلی مورد نیاز بخش‌های دیگر گیاه را تأمین می‌کند، محل منبع و بخشی از گیاه که ترکیبات آلی به آنجا می‌روند و ذخیره (مثلاً ریشه) یا مصرف (گل) می‌شوند، محل مصرف نامیده می‌شود. برگ‌ها از مهم‌ترین محل‌های منبع هستند. بخش‌های ذخیره‌کننده مواد آلی، هنگام ذخیره این مواد، محل مصرف و هنگام آزادسازی آن، محل منبع به شمار می‌آیند. برای تعیین سرعت و ترکیب شیره پرورده می‌توان از شته‌ها استفاده کرد (شکل ۱۸).

شته رابی حس می‌کنند و سپس خرطوم آن را می‌زنند.



شکل ۱۸- استفاده از شته برای تعیین سرعت و ترکیب شیره پرورده

چگونگی حرکت شیره پرورده: حرکت شیره پرورده از طریق سیتوپلاسم یاخته‌های زنده آبکشی و از یاخته‌ای به یاخته دیگر انجام می‌شود. بنابراین حرکت شیره پرورده از شیره خام کندتر و پیچیده‌تر است. یک گیاه‌شناس آلمانی به نام ارنست مونس، الگوی جریان فشاری را برای جابه‌جایی شیره پرورده، ارائه داده است که در شکل ۱۹ به طور خلاصه مشاهده می‌کنید.



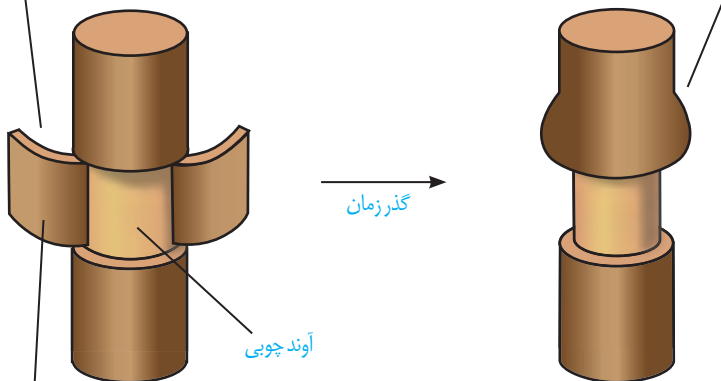
شکل ۱۹- چگونگی حرکت مواد در آوند آبکش

مواد آلی در گیاهان به صورت تنظیم شده، تولید و مصرف می‌شوند. برای مثال در گل دهی یا تولید میوه، گاهی تعداد محل‌های مصرف، بیشتر از آن است که محل‌های منبع بتوانند مواد غذایی آنها را فراهم کنند. در این موارد ممکن است گیاه به حذف بعضی گل‌ها، دانه‌ها یا میوه‌های خود اقدام کند تا مقدار کافی مواد قندی به محل‌های مصرف باقی‌مانده برسد. در باغبانی، برای داشتن میوه‌های درشت‌تر،

تعدادی از گل‌ها یا میوه‌های جوان را می‌چینند تا درختان میوه‌هایی کم‌ترولی درشت‌تر به بار آورند.

حذف پوست به صورت یک حلقه از تنه درخت

مواد آلی در آوند آبکش بالای حلقه جمع شده و باعث تورم در این بخش می‌شود.



بخش جدا شده شامل آوند آبکش

شکل ۲۰- طرحی برای نشان دادن محل آوند آبکش و جهت جریان شیره پرورده. تورم در بالای حلقه نشان می‌دهد که شیره پرورده فقط در آوند آبکش و نه در آوند چوبی (بخش باقیمانده در تنه) جریان دارد.

- Anthony L. Mescher, Junqueira's Basic Histology, 13th Edition, Mc GrawHill, 2013.
- Kathleen Anne Ireland, Visualizing Human Biology, 3rd Edition, Wiley & National Geographic Society, 2011.
- Eric P. Widmaier, Vander's Human Physiology, 13th Edition, Mc GrawHill, 2013.
- John E. Hall, Guyton and Hall Textbook of Medical Physiology, 13th Edition, Elsevier, 2016.
- Neil A. Campbell, Biology A Global Approach, 10th Edition, Pearson Education, 2015.
- Cecie Starr, Biology Today and Tomorrow with Physiology, Brooks/Cole, Cengage Learning, 4th Edition, 2013.
- Cleveland P. Hickman, Integrated Principles of Zoology, 14th Edition, M Graw-Hill, 2008.
- Russel Hertz Mcmillan, Biology The Dynamic Science, 2nd Edition, Brooks/Cole, Cengage Learning, 2011.
- Pijush Roy, Plant Anatomy, New Central Book Agency Ltd, 2010.
- David M. Hillis, Principles of Life, Sinauer Associates Inc. 2012.
- Robert J. Brooker, Biology, McGraw-Hill, 2008.



| واژه به زبان اصلی | واژه قبلی | واژه مصوب فرهنگستان |
|-----------------------|----------------|---------------------|
| Coronary | کرونی | اکیلی |
| Diastole | دیاستول | انبساط |
| Systole | سیستول | انقباض |
| Epiglottis | اپی گلوت | برچاکنای |
| Epicardium | اپی کارد | برون شامه |
| Exocytosis | اگزوسیتوز | برون رانی |
| Sphincter | اسفنگتر | بنداره |
| Antioxidant | آنتی اکسیدان | پاداکنده |
| Echocardiography | اکوکاردیوگرافی | بژواکنگاری |
| Periderm | پریدرم | پیراپوست |
| Pericardium | پری کارد | پیراشامه |
| Plasma | پلازما | خوناب |
| Hematocrit | هماتوکریت | خون نهر |
| Macrophage | ماکروفاژ | درشت خوار |
| Endoscopy | آندوسکوپی | درون بینی |
| Endocytosis | آندوسیتوز | درون پری |
| Endodermis | آندودرم | درون پوست |
| Spirometry | اسپیرومتر | دم سنج |
| Spirogram | اسپیروگرام | دم نگاره |
| Deoxyribonucleic acid | DNA | دنا |
| Endocardium | آندوکارد | درون شامه |
| Plastid | پلاست | دیسه |
| Mitochondrion | میتوکندری | راکیزه |
| Angiography | آنژیوگرافی | رگ نگاری |
| Chromoplast | کروموپلاست | رنگ دیسه |
| Probiotic | پروبیوتیک | زیست یار |
| Chlorophyll | کلروفیل | سزینه |
| Surfactant | سورفاکتانت | عامل سطح فعال |
| Lysosome | لیزوزوم | کافنده تن |
| Glomerulus | گلومرول | کلافک |
| Colonoscopy | کولونوسکوپی | کولون بینی |
| Platelet | پلاکت | گرده |
| Nephron | نفرن | گردیزه |
| Humus | هوموس | گیاخاک |
| Globule | گلبول | گویچه |
| Lobe | لوب | آپ |
| Myocardium | میوکارد | ماهیچه قلب |
| Diaphragm | دیافرام | میان بند |
| Amyloplast | آمیلوپلاست | نشادیسه |
| Homeostasis | هومئوستازی | هم ایستایی |
| Neuron | نورون | یاخته عصبی |