



فصل ۶

از انرژی به ماده

دانستیم انرژی مورد نیاز ما برای انجام فعالیت‌های حیاتی، از مواد مغذی مانند گلوکز تأمین می‌شود. اکنون پرسش این است که منشأ انرژی ذخیره شده در ترکیباتی مانند گلوکز چیست؟ چه فرایندهایی در دنیای حیات وجود دارد که با ساختن ماده آلی، انرژی را در آنها ذخیره می‌کند؟ چه جاندارانی می‌توانند این فرایندها را انجام دهند و این جانداران چه ویژگی‌هایی دارند؟



طرح سؤالات عددی و محاسباتی از مباحث این فصل در همه آزمون‌ها از جمله کنکور سراسری ممنوع است.



می‌دانید گیاهان در فرایند فتوستنتز CO_2 را با استفاده از انرژی نور خورشید به ماده آلی تبدیل و اکسیژن نیز تولید می‌کنند (واکنش ۱). بر این اساس می‌توان میزان فتوستنتز را با تعیین میزان کربن دی‌اکسید مصرف شده و یا اکسیژن تولید شده، اندازه گرفت.



واکنش ۱-واکنش کلی فتوستنتز

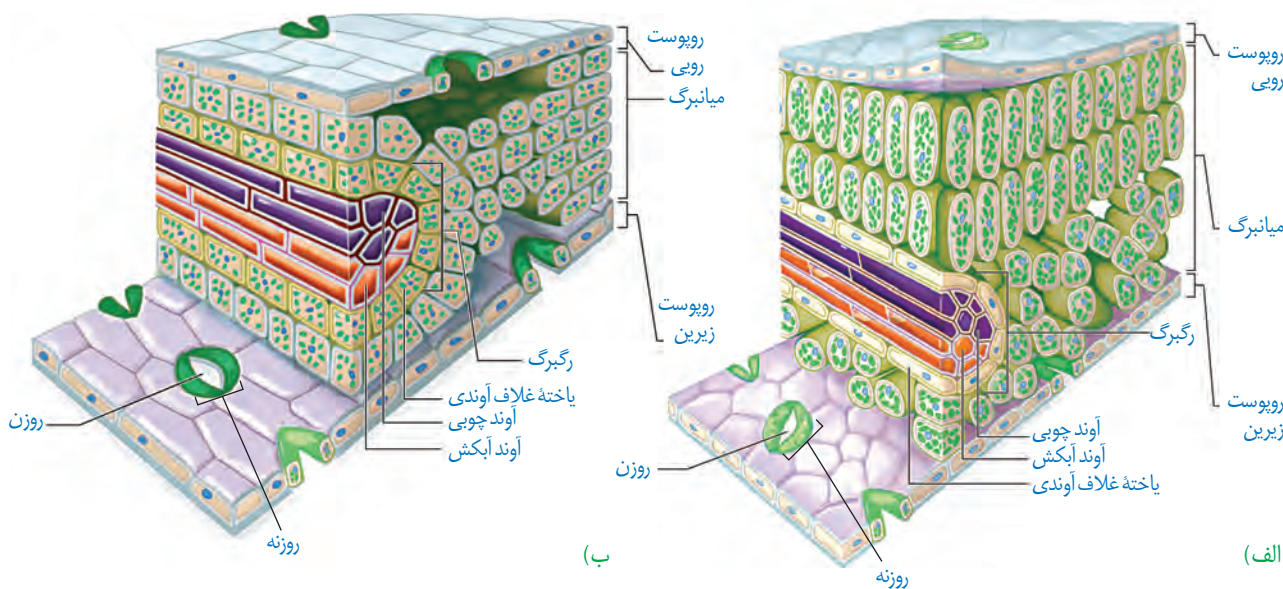
برای اینکه جاننداری بتواند فتوستنتز انجام دهد، چه ویژگی‌هایی باید داشته باشد؟ یکی از این ویژگی‌ها داشتن مولکول‌های رنگیزه‌ای است که بتوانند انرژی نور خورشید را جذب کنند. همچنین، باید سامانه‌ای برای تبدیل این انرژی به انرژی شیمیایی وجود داشته باشد. انواعی از جانداران وجود دارند که فتوستنتز می‌کنند. در ادامه به بررسی این فرایند در گیاهان می‌پردازیم.

برگ ساختار تخصص یافته برای فتوستنتز

برگ که مناسب‌ترین ساختار برای فتوستنتز در اکثر گیاهان است تعداد فراوانی سبزیسه دارد. همان‌طور که می‌دانید، فتوستنتز در سبزیسه‌ها انجام می‌شود.

برگ گیاهان دو لپه دارای پهنک و دم‌برگ است. پهنک شامل **روپوست**، **میانبرگ** و **دسته‌های آوندی** (رگبرگ) است. روپوست **روی** و **زیرین** به ترتیب در سطح رویی و زیرین پهنک برگ قرار دارند. میانبرگ شامل یاخته‌های پارانشیمی است. در شکل ۱- الف میانبرگ از یاخته‌های پارانشیمی نرده‌ای و اسفنجی تشکیل شده است. همان‌طور که در این شکل می‌بینید، یاخته‌های نرده‌ای بعد از روپوست

شکل ۱- ترسیمی از برگ
الف) نمونه‌ای گیاه دولپه
ب) نمونه‌ای گیاه تک‌لپه



بیشتر بدانید

گوناگونی شکل برگ‌ها



برگ ذرت، دم‌برگ ندارد.



برگ مرکب از تعدادی برگچه تشکیل شده است، مانند برگ درخت گردو.

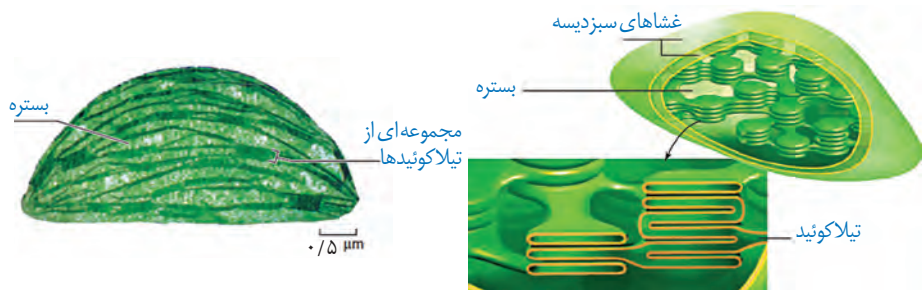


لبه برگ بعضی گیاهان کنگره دار است، مانند برگ درخت بلوط.

رویی قرار دارند و به هم فشرده‌اند، در حالی که یاخته‌های اسفنجی به سمت روپوست زیرین قرار دارند. میانبرگ در بعضی گیاهان از یاخته‌های اسفنجی تشکیل شده است (شکل ۱-ب).

سبزدیسه: سبزدیسه همانند راکیزه دارای غشای بیرونی و غشای درونی است که از هم فاصله دارند. فضای درون سبزدیسه با سامانه‌ای غشایی به نام **تیلاکوئید** به دو بخش فضای درون تیلاکوئید و **بستره** تقسیم شده است. تیلاکوئیدها ساختارهای غشایی و کیسه‌مانند و به هم متصل هستند (شکل ۲). بستره دارای دنا، رنا و رناتن است. بنابراین، سبزدیسه مانند راکیزه می‌تواند بعضی پروتئین‌های مورد نیاز خود را بسازد. سبزدیسه نیز می‌تواند به طور مستقل تقسیم شود.

شکل ۲- ساختار سبزدیسه



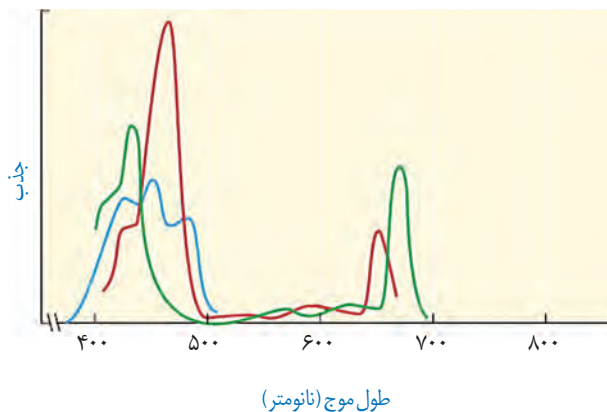
(ب) تصویر گرفته شده با میکروسکوپ الکترونی

(الف) ترسیمی

گفت‌وگو کنید

فعالیت ۱

سبزینه همان‌طور که از نامش پیداست، به رنگ سبز دیده می‌شود. با توجه به آنچه در سال گذشته درباره بینایی آموختید، توضیح دهید این رنگیزه چرا به رنگ سبز دیده می‌شود؟



طول موج (نانومتر)

شکل ۳- طیف جذبی رنگیزه‌های فتوسنتزی. سبزینه a (سبز)، سبزینه b (قرمز) و کاروتنوئیدها (آبی)

رنگیزه‌های فتوسنتزی در غشای تیلاکوئید قرار دارند. افزون بر سبزینه که بیشترین رنگیزه در سبزدیسه‌هاست، کاروتنوئیدها نیز در غشای تیلاکوئید وجود دارند. وجود رنگیزه‌های متفاوت، کارایی گیاه را در استفاده از طول موج‌های متفاوت نور افزایش می‌دهد.

در گیاهان سبزینه‌های a و b وجود دارند. بیشترین جذب هر دو نوع سبزینه در محدوده‌های ۴۰۰ تا ۵۰۰ نانومتر (بنفش-آبی) و ۶۰۰ تا ۷۰۰ نانومتر (نارنجی-قرمز) است. گرچه حداکثر جذب آنها در هر یک از این محدوده‌ها با هم فرق می‌کند. کاروتنوئیدها به رنگ‌های زرد، نارنجی و قرمز دیده می‌شوند و بیشترین جذب آنها در بخش آبی و سبز نور مرئی است (شکل ۳).

فتوسیستم: سامانه تبدیل انرژی

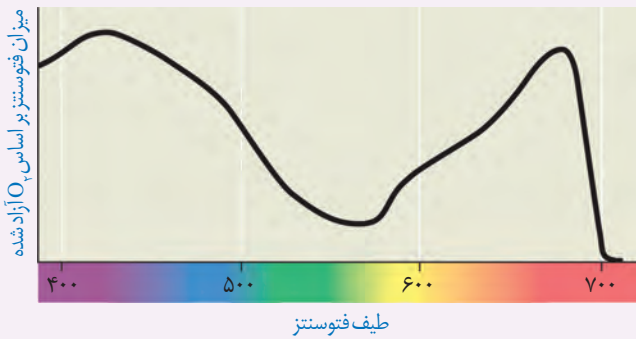
رنگیزه‌های فتوستنتزی همراه با انواعی پروتئین در سامانه‌هایی به نام **فتوسیستم ۱** و **۲** قرار دارند. هر فتوسیستم شامل **آنتن‌های گیرنده نور** و یک **مرکز واکنش** است. هر آنتن که از رنگیزه‌های متفاوت (کلروفیل‌ها و کاروتنوئیدها) و انواعی پروتئین ساخته شده است، انرژی نور را می‌گیرد و به مرکز واکنش منتقل می‌کند. مرکز واکنش، شامل مولکول‌های کلروفیل *a* است که در بستری پروتئینی قرار دارند. حداکثر جذب سبزینه *a* در مرکز واکنش فتوسیستم ۱، در طول موج ۷۰۰ نانومتر و حداکثر جذب آن در فتوسیستم ۲، در طول موج ۶۸۰ نانومتر است. بر همین اساس، به سبزینه *a* در فتوسیستم ۱، P۷۰۰ و در فتوسیستم ۲، P۶۸۰ می‌گویند.

فتوسیستم‌ها در غشای تیلاکوئید قرار دارند و با مولکول‌هایی به نام **ناقل الکترون** به هم مرتبط می‌شوند. این مولکول‌ها می‌توانند الکترون بگیرند یا اینکه الکترون از دست بدهند (کاهش و اکسایش).

فعالیت ۲

ارائه دلیل

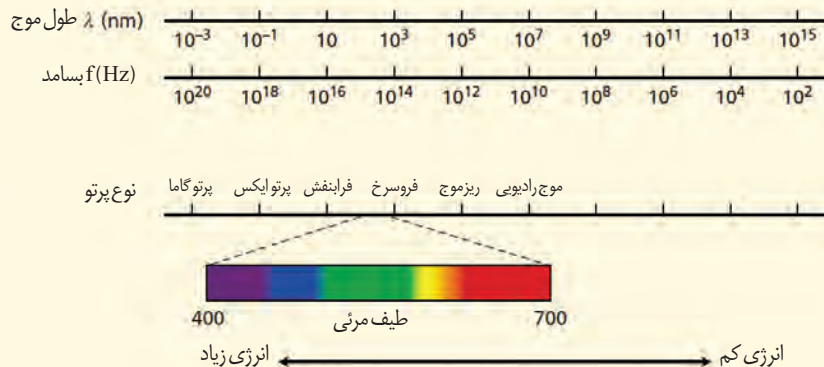
نمودار زیر میزان فتوستنتز یک گیاه را نشان می‌دهد. این نمودار را با نمودار شکل ۳ مقایسه کنید و نتایجی را که از آن به دست می‌آورید، بنویسید.



بیشتر بدانید

طیف الکترومغناطیس

بخش مرئی نور، بخش کوچکی از طیف الکترومغناطیس است. طیف الکترومغناطیس را در کتاب فیزیک ۳ مطالعه می‌کنید.



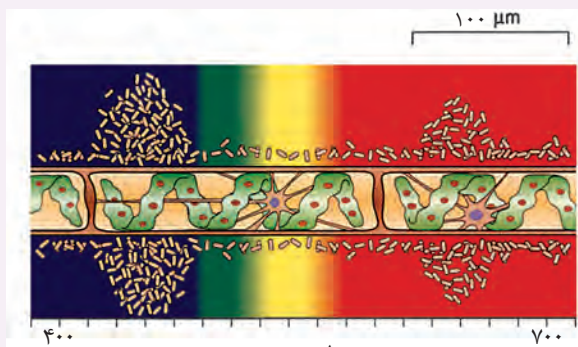
آیا همه طول موج های نور مرئی به یک اندازه در فتوسنتز نقش دارند؟ می توان با استفاده از اسپروژیر (جلبک سبز رشته ای)، نوعی باکتری هوازی، چشمه نور و منشور - برای تجزیه نور - آزمایشی را برای پاسخ به این پرسش

انجام داد.

اسپیروژیر سبز دیسه های نواری و دراز دارد (شکل الف). اگر همه طول موج های نور به یک اندازه در فتوسنتز مؤثر باشند، انتظار داریم که تراکم اکسیژن در اطراف جلبک رشته ای یکسان باشد.

در آزمایشی که برای بررسی این فرض انجام شد، جلبک را روی سطحی ثابت کردند و درون لوله آزمایشی شامل آب و باکتری های هوازی قرار دادند. لوله آزمایش در برابر نوری قرار گرفت که از منشور عبور کرده و به طیف های متفاوت تجزیه شده بود. بعد از گذشت مدتی، مشاهده شد که باکتری ها در بعضی قسمت ها تجمع یافته اند (شکل ب).

الف) چه توضیحی برای این مشاهده دارید؟ با چه آزمایشی می توانید درستی این توضیح را بررسی کنید؟
ب) آیا از این آزمایش می توان نتیجه گرفت که سبزینه، رنگزه اصلی در فتوسنتز است؟ پاسخ خود را توضیح دهید.



طیف مرئی

ب) ترسیمی از نتیجه آزمایش



الف) اسپروژیر

بیشتر بدانید

ساختار سبزینه

مولکول سبزینه از دو بخش سر و دم تشکیل شده است. تفاوت سبزینه های a و b به اختلاف اندکی در بخش سر مربوط می شود. جالب است که ساختار بخش سر شبیه بخش هم در مولکول هموگلوبین است؛ با این تفاوت که به جای آهن، منیزیم دارد.

