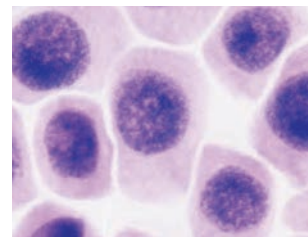


از دانه تا درخت

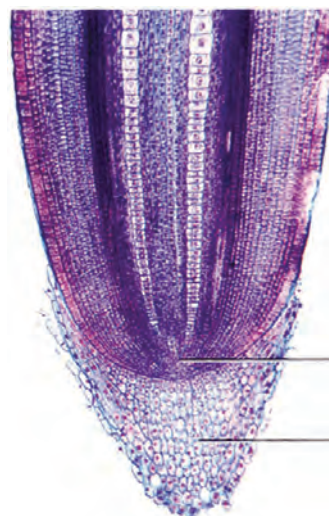


یاخته‌های مریستمی

چگونه از دانه‌ای کوچک، گیاهی چندین برابر بزرگ‌تر یا درختی با چندین متر طول ایجاد می‌شود؟ چه چیزی سبب می‌شود که گیاهان، شاخه و برگ جدید تولید کنند؟ یا چرا از شاخه یا ساقه جدا شده، گیاه کاملی ایجاد می‌شود؟

تا به اینجا دانستید که پیکر گیاه آوندی از سه سامانه بافتی ساخته می‌شود. اما منشأ این سامانه‌های بافتی چیست؟ برای پاسخ به این پرسش باید به نوک ساقه و ریشه توجه کنیم.

در نوک ساقه و ریشه، یاخته‌های مریستمی وجود دارند که دائماً تقسیم می‌شوند و یاخته‌های موردنیاز برای ساختن سامانه‌های بافتی را تولید می‌کنند. یاخته‌های مریستمی به طور فشرده قرار می‌گیرند. هسته درشت آنها که در مرکز قرار دارد، بیشتر حجم یاخته را به خود اختصاص می‌دهد. در ادامه، انواع مریستم را بررسی می‌کنیم.



مریستم نزدیک به نوک ریشه

کلاهک

مریستم نخستین ریشه: این مریستم نزدیک به انتهای ریشه قرار دارد و با بخش انگشتانه ماندنی به نام **کلاهک** پوشیده می‌شود. کلاهک ترکیب پلی ساکاریدی ترشح می‌کند که سبب لزج شدن سطح آن و در نتیجه نفوذ آسان ریشه به خاک می‌شود. یاخته‌های سطح بیرونی کلاهک به طور مداوم می‌ریزند و با یاخته‌های جدید، جانشین می‌شوند. کلاهک، مریستم نزدیک به نوک ریشه را در برابر آسیب‌های محیطی، حفظ می‌کند.

مریستم نخستین ساقه: این مریستم‌ها عمدتاً در جوانه‌ها قرار دارند. جوانه‌ها مجموعه‌ای از یاخته‌های مریستمی و برگ‌های بسیار جوان اند. رشد جوانه‌ها علاوه بر افزایش طول ساقه، به ایجاد شاخه‌ها و برگ‌های جدیدی نیز می‌انجامد. جوانه‌ها را براساس محلی که قرار دارند در دو گروه جوانه رأسی (انتهایی) و جوانه جانبی قرار می‌دهند (شکل ۲۰).

مریستم نخستین علاوه بر جوانه‌ها، در فاصله بین دو گره در ساقه یا شاخه نیز وجود دارد. گره، محلی است که برگ به ساقه یا شاخه متصل است.

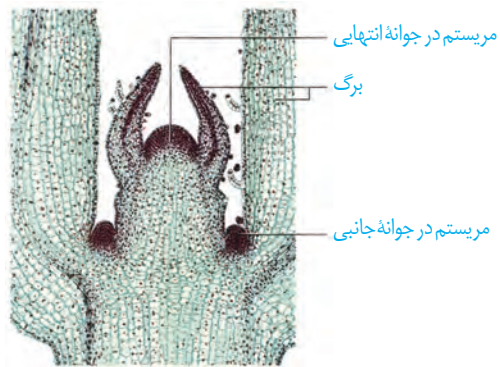
نتیجه فعالیت مریستم‌های نخستین، افزایش طول و تا حدودی عرض ساقه، شاخه و ریشه است. همچنین برگ و انشعاب‌های جدید ساقه و ریشه از فعالیت این مریستم‌ها تشکیل می‌شوند. چون با فعالیت این مریستم‌ها ساختار نخستین گیاه شکل می‌گیرد، به این مریستم‌ها، مریستم‌های **نخستین** می‌گویند.

شکل ۱۹- مریستم نزدیک به نوک ریشه در مشاهده با میکروسکوپ نوری



شکل ۲۰- الف) مریستم ساقه در مشاهده با میکروسکوپ نوری، ب) ترسیمی از ساقه و محل مریستم‌ها در آن

(ب)



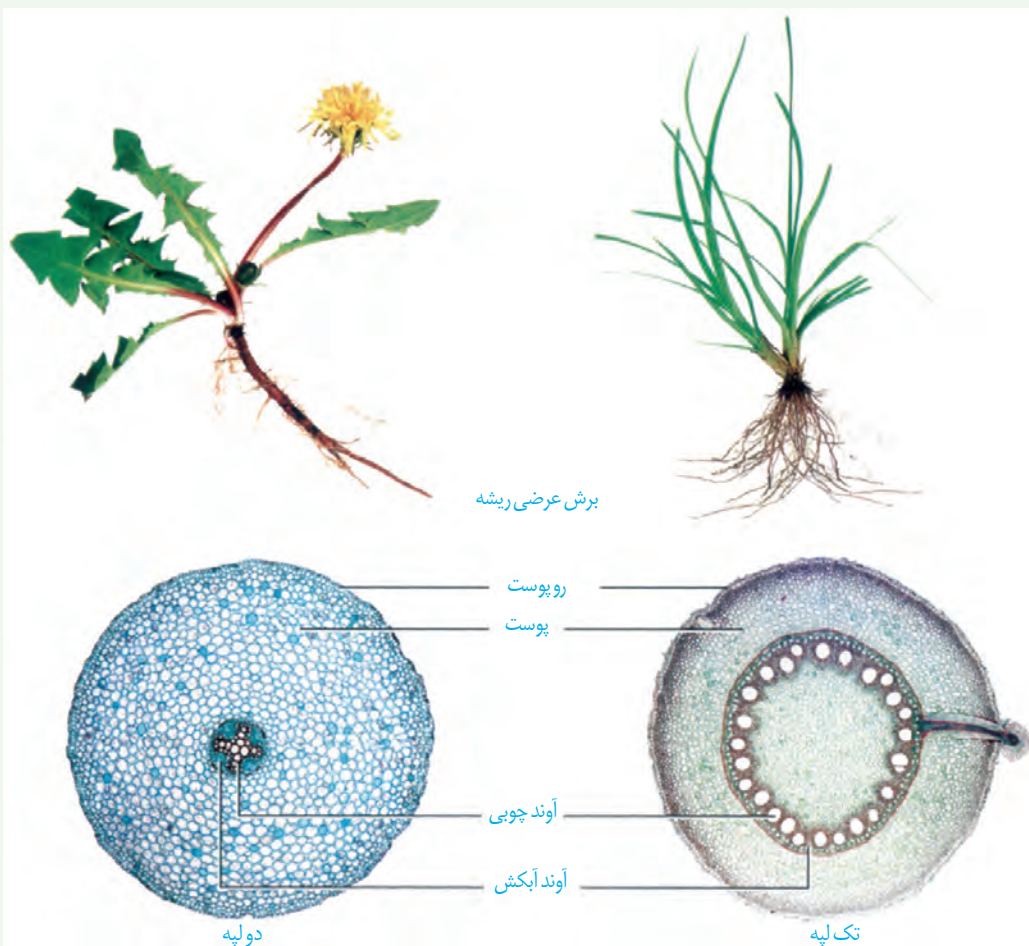
(الف)

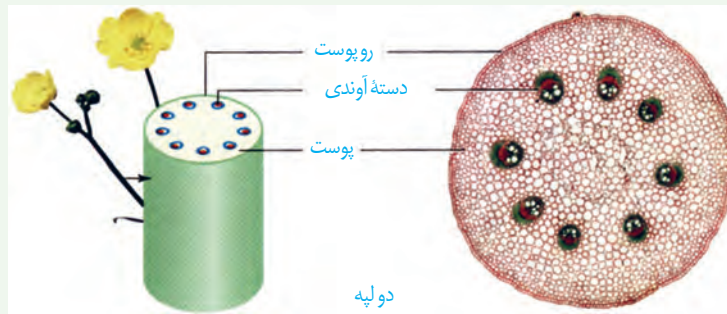
ساختار نخستین ساقه و ریشه

فعالیت

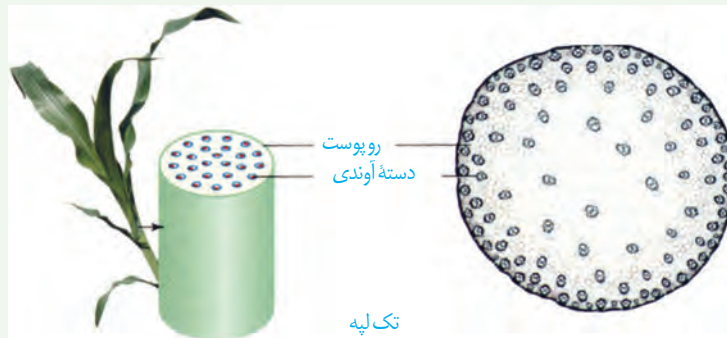
شکل‌های زیر، ساختار نخستین ساقه و ریشه را در نوعی گیاه تک لپه و نوعی گیاه دو لپه نشان می‌دهد.

برای مشاهده چگونگی قرارگیری سه سامانه بافتی در ساختار نخستین گیاه، باید از ریشه و ساقه، برش تهیه کنیم.





دولپه



تک لپه

الف) با توجه به تصاویر، ساختار نخستین این گیاهان را با هم مقایسه کنید.

ب) برای مشاهده ساختار نخستین ریشه و ساقه در گیاهان، با استفاده از میکروسکوپ نوری روش زیر را به کار بگیرید.

وسایل و مواد لازم: میکروسکوپ نوری دو چشمی، تیغه و تیغک، تیغ تیز، شیشه ساعت، آب مقطر، ساقه و ریشه گیاه.

روش کار: در شیشه ساعت مقداری آب مقطر بریزید. با استفاده از تیغ، برش های عرضی و نازک تهیه کنید و در شیشه ساعت قرار دهید. در استفاده از تیغ، نکات ایمنی را رعایت کنید!

برش ها را با میکروسکوپ مشاهده کنید. برای مشاهده، ابتدا از بزرگنمایی کم و سپس از بزرگنمایی بیشتر استفاده کنید. شکل برش عرضی را ترسیم و نام گذاری کنید.

برای مشاهده بهتر می توانید برش ها را با یک یا دو رنگ، رنگ آمیزی کنید. برای این کار به محلول رنگ بر، یا سفیدکننده، استیک اسید یک درصد (یا سرکه سفید رقیق شده)، رنگ کارمن زاجی و آبی متیل نیاز دارید. برای رنگ آمیزی، برش ها را به ترتیب در هر یک از محلول های زیر قرار دهید.

آب مقطر، محلول رنگ بر (۱۵ تا ۲۰ دقیقه)، آب مقطر، استیک اسید رقیق (۱ تا ۲ دقیقه)، آب مقطر، آبی متیل (۱ تا ۲ دقیقه)، آب مقطر، کارمن زاجی (۲۰ دقیقه)، آب مقطر.

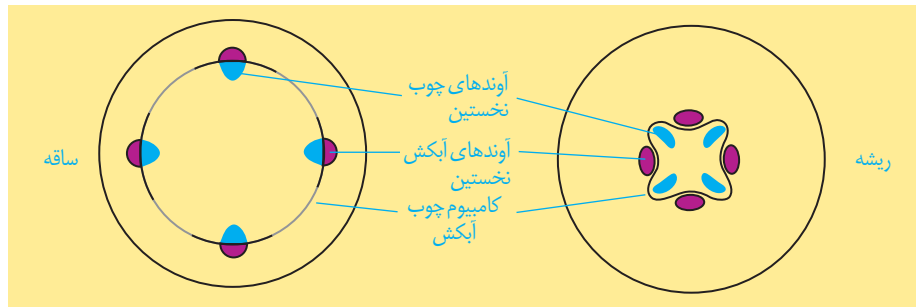
پ) هر یک از بافت های آوندی به چه رنگی در آمده اند؟

مریستم هایی که بعداً عمل می کنند

تشکیل ساقه ها و ریشه هایی با قطر بسیار در نهان دانگان دولپه ای نمی تواند حاصل فعالیت مریستم نخستین در این گیاهان باشد. بنابراین باید مریستم های دیگری باشند تا بتوانند با تولید مداوم یاخته ها، بافت های لازم برای این افزایش قطر را فراهم کنند. به این مریستم ها که در افزایش ضخامت نقش

دارند، **مریستم پسین** می گویند. دو نوع مریستم پسین در گیاهان دولپه ای وجود دارد. **کامبیوم چوب آبکش (آوندساز):** این مریستم همان طور که از نامش پیداست، منشأ بافت های آوندی چوب و آبکش است. این مریستم بین آوندهای آبکش و چوب نخستین تشکیل می شود و آوندهای چوب پسین را به سمت داخل و آوندهای آبکش پسین را به سمت بیرون تولید می کند. مقدار بافت آوند چوبی ای که این مریستم می سازد، به مراتب بیشتر از بافت آوند آبکشی است. شکل ۲۱ مراحل تشکیل کامبیوم چوب آبکش را نشان می دهد.

شکل ۲۱- کامبیوم چوب آبکش در ساقه و ریشه

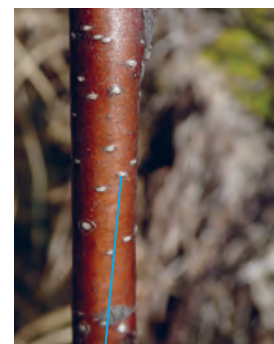
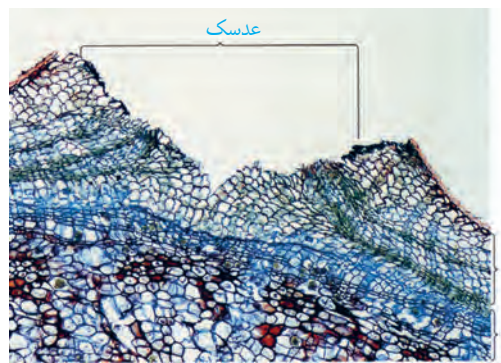


کامبیوم چوب پنبه ساز: این کامبیوم که در سامانه بافت زمینه ای ساقه و ریشه تشکیل می شود، به سمت درون، یاخته های پارانشیمی و به سمت بیرون، یاخته هایی را می سازد که دیواره آنها به تدریج چوب پنبه ای می شود و در نتیجه، بافتی به نام بافت چوب پنبه را تشکیل می دهند (شکل ۲۳). چوب پنبه از ترکیبات لیپیدی و نسبت به آب نفوذناپذیر است. بافت چوب پنبه بافت مرده ای است. کامبیوم چوب پنبه ساز و یاخته های حاصل از آن در مجموع **پیراپوست (پریدرم)** را تشکیل می دهند. پیراپوست در اندام های مسن، جانشین روپوست می شود. پیراپوست به علت داشتن یاخته های چوب پنبه ای شده، نسبت به گازها نیز نفوذناپذیر است، در حالی که بافت های زیر آن زنده اند و برای زنده ماندن به اکسیژن نیاز دارند؛ به همین علت در پیراپوست مناطقی به نام **عدسک** ایجاد می شود (شکل ۲۲). در این مناطق یاخته ها از هم فاصله دارند و امکان تبادل گازها را فراهم می کنند.

بیشتر بدانید

درخت های بدون کامبیوم!

تک لپه ای ها بر خلاف دولپه ای ها مریستم پسین ندارند. اما درختانی مانند نخل و نارگیل تک لپه ای اند. افزایش ضخامت در برخی از این گیاهان مربوط به بافت های حاصل از مریستم نخستین است.

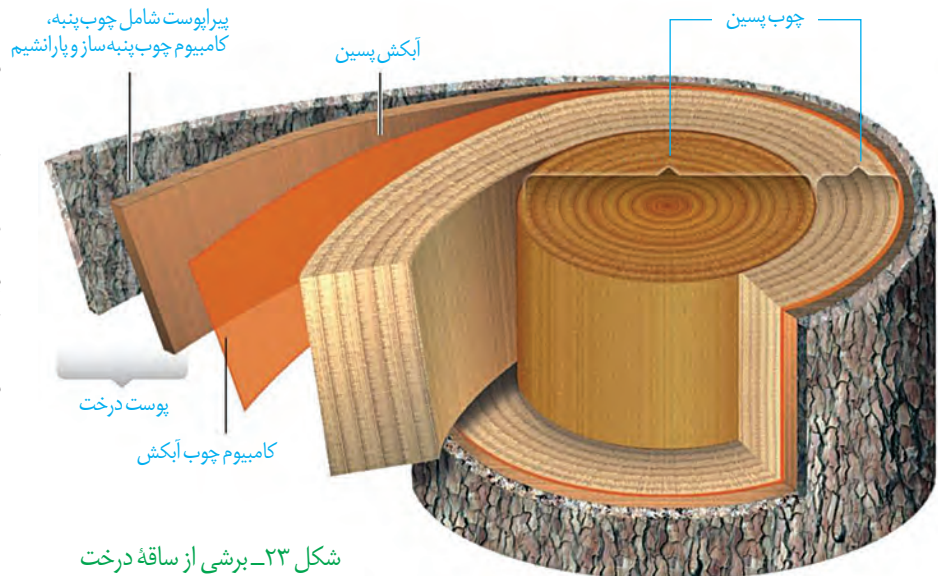


(ب)

(الف)

شکل ۲۲- الف) عدسک به صورت برآمدگی در سطح اندام مشاهده می شود، ب) عدسک در مشاهده با میکروسکوپ نوری.

آنچه به عنوان پوست درخت می‌شناسیم، مجموعه‌ای از لایه‌های بافتی است که از آوند آبکش پسین شروع می‌شود و تا سطح اندام ادامه دارد (شکل ۲۳). با کندن پوست درخت، کامبیوم آوندساز در برابر آسیب‌های محیطی قرار می‌گیرد.



شکل ۲۳- برشی از ساقه درخت

فعالیت

الف) مرستم نخستین و پسین را بر اساس محل تشکیل و عملکرد با هم مقایسه کنید.
ب) در یک پژوهش گروهی، سه گیاه علفی در منطقه محل زندگی خود، انتخاب، ساختار ظاهری و

بافتی آنها را گزارش کنید.

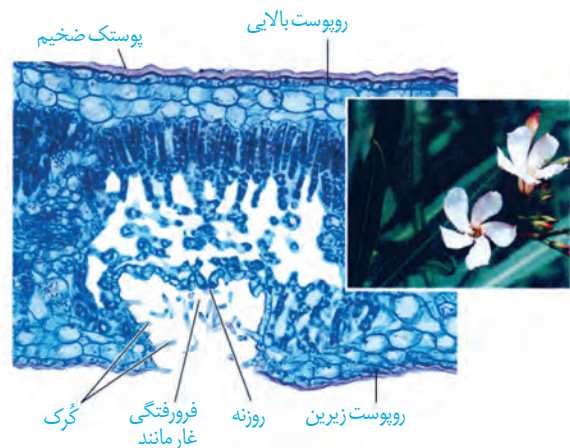
سازش با محیط

مساحت پهناوری از سرزمین ایران را مناطق خشک و کم آب تشکیل می‌دهند؛ اما در این مناطق انواعی از گیاهان زندگی می‌کنند. برای اینکه بدانیم این گیاهان چه ویژگی‌های ساختاری متناسب با محیط دارند، ابتدا باید به این موضوع توجه کنیم که این گیاهان با چه مشکلاتی مواجه اند.

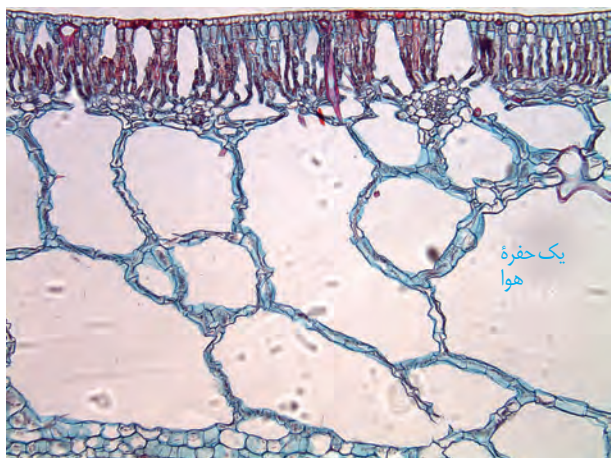
همان طور که از نام این مناطق پیداست، آب در این مناطق کم، و به همین علت پوشش گیاهی

اندک است. تابش شدید نور خورشید و دمای بالا، به ویژه در روز، از ویژگی‌های دیگر این مناطق است. در نتیجه، گیاهانی می‌توانند در چنین مناطقی زندگی کنند که توانایی بالایی در جذب آب و نیز سازوکارهایی برای کاهش تبخیر آن داشته باشند.

روزنه‌هایی در غار: خرزهره گیاهی است که به طور خودرو در چنین مناطقی رشد می‌کند. پوستک در برگ‌های این گیاه ضخیم است و روزنه‌های آن در فرورفتگی‌های غارمانندی قرار می‌گیرند. در این فرورفتگی‌ها تعداد فراوانی کُرک وجود دارد. این کُرک‌ها با به دام انداختن رطوبت هوا، اتمسفر مرطوبی در اطراف روزنه‌ها ایجاد می‌کنند و مانع خروج بیش از حد آب از برگ می‌شوند (شکل ۲۴).



شکل ۲۴- روزنه‌ها در برگ خرزهره در فرورفتگی‌های غارمانند قرار دارند.



شکل ۲۵- برگ گیاهی آبزی. به حفره‌های بزرگ هوا توجه کنید.



شکل ۲۶- شش ریشه‌های درخت جزا در سطح آب دیده می‌شوند.

بعضی گیاهان در این مناطق ترکیب‌های پلی ساکاریدی در واکوئول‌های خود دارند. این ترکیبات مقدار فراوانی آب جذب می‌کنند و سبب می‌شوند تا آب فراوانی در واکوئول‌ها ذخیره شود. گیاه در دوره‌های کم آبی از این آب استفاده می‌کند.

شما چه ویژگی‌های دیگری می‌شناسید که به حفظ زندگی گیاهان در چنین محیط‌هایی کمک می‌کند؟ با توجه به اینکه کشور ما با مشکل کم آبی مواجه است، شناخت ساختار گیاهان، نقش مهمی در انتخاب گونه‌های گیاهی مناسب برای کشاورزی و توسعه فضای سبز دارد.

زندگی در آب: بعضی گیاهان در آبها و یا در جاهایی زندگی می‌کنند که زمان‌هایی از سال با آب پوشیده می‌شوند. این گیاهان با مشکل کمبود اکسیژن مواجه‌اند، به همین علت برای زیستن در چنین محیط‌هایی سازش‌هایی دارند. پارانشیم هوادار در ریشه، ساقه و برگ، یکی از سازش‌های گیاهان آبزی است (شکل ۲۵). جنگل‌های جزا در سواحل استان‌های هرمزگان و سیستان و بلوچستان از بوم‌سازگان‌های ارزشمند ایران‌اند. ریشه‌های درختان جزا در آب و گل قرار دارند. درختان جزا برای مقابله با کمبود اکسیژن، ریشه‌هایی دارند که از سطح آب بیرون آمده‌اند. این ریشه‌ها با جذب اکسیژن، مانع از مرگ ریشه‌ها به علت کمبود اکسیژن می‌شوند. به همین علت به این ریشه‌ها، **شش ریشه** می‌گویند (شکل ۲۶).

فعالیت

الف) با مراجعه به منابع معتبر، درباره ویژگی‌های درخت جزا، وضعیت جنگل‌های جزا در ایران، نقش این جنگل‌ها در حفظ

گونه‌های جانوری و زندگی مردم محلی، به صورت گروهی گزارشی ارائه دهید.

ب) در منطقه‌ای که زندگی می‌کنید، آیا گیاهانی وجود دارند که با شرایط خاص آن منطقه سازگاری‌هایی داشته باشند؟ در صورت وجود چنین گیاهانی، گزارشی به صورت گروهی از این سازگاری‌ها ارائه دهید.

بیشتر بدانید

زیستن در زمین‌های شور!

گیاهانی که در زمین‌های شور زندگی می‌کنند، می‌توانند با جذب فعال سدیم، فشار اسمزی خود را بالاتر از فشار اسمزی محیط نگاه دارند. بعضی از این گیاهان نمک را از سطح برگ دفع می‌کنند.